



BOLETIM EPIDEMIOLÓGICO DO COVID-19



Nº 42/2021.

Indicadores epidemiológicos e assistenciais norteadores para as ações contra aumento de novos casos de COVID-19, em Ribeirão das Neves.

Taxa de contágio (RT)

0,66

Taxa de ocupação dos leitos de enfermaria destinadas ao COVID-19.

29%

Taxa de ocupação dos leitos de suporte ventilatório pulmonar destinados ao COVID-19.

100%

Taxa de ocupação dos leitos do UTI destinadas ao COVID-19.

20%

*Resultados de indicadores referentes a 03/11/2021. Dados sujeitos a alterações.

** A cor do resultado dos indicadores na cor verde sinaliza como um sinal de ATENÇÃO.

*** A cor do resultado dos indicadores na amarelo sinaliza como um sinal de ALERTA

**** A cor do resultado dos indicadores na cor vermelho sinaliza como um sinal CRÍTICO.

Vacinômetro

Pessoas vacinadas

196.655

Porcentagem da população geral de Ribeirão das Neves vacinadas com a 1ª dose.

55,6%

Porcentagem da população geral de Ribeirão das Neves vacinada com a 2ª dose ou dose única.

30,6%

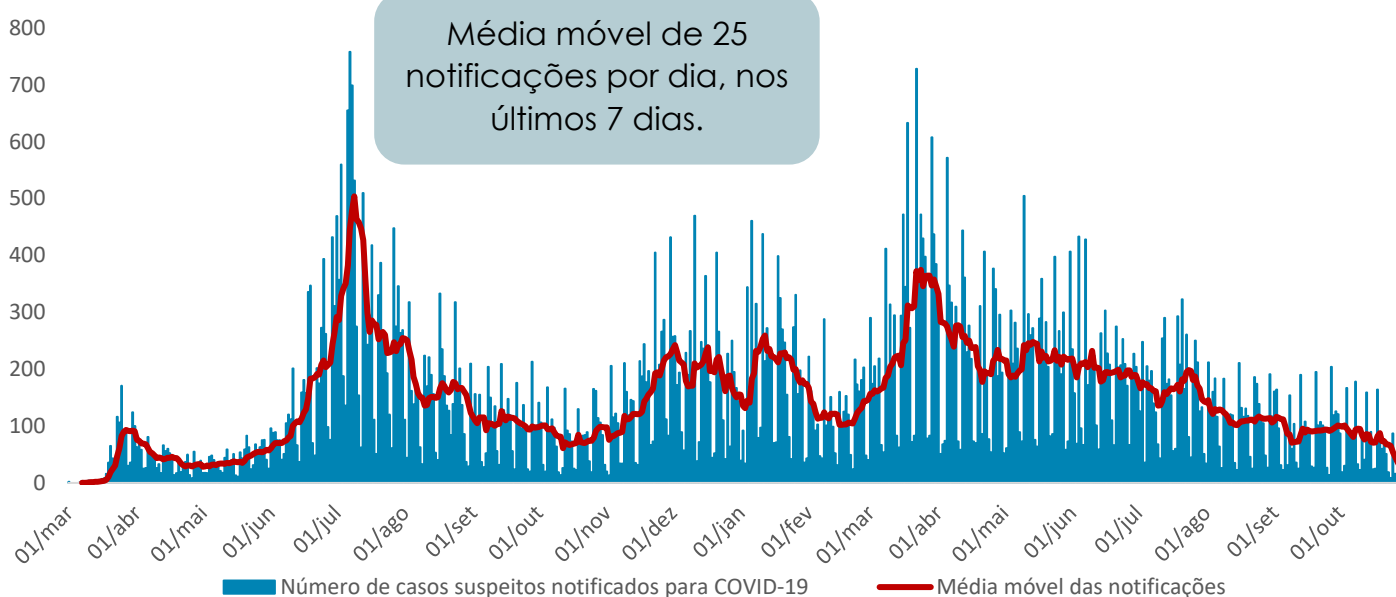
Fonte: Gerência Municipal Imunização / SEMSA-RN. Dados atualizados em 03/11/2021 e sujeito a alterações.

*Número de pessoas vacinadas e porcentagem refere-se as pessoas que receberão pelo menos 1 dose de imunizante contra o COVID-19.

** A distribuição das vacinas segue o Plano Nacional de Operacionalização da Vacinação contra o COVID-19;

Casos suspeitos por COVID-19

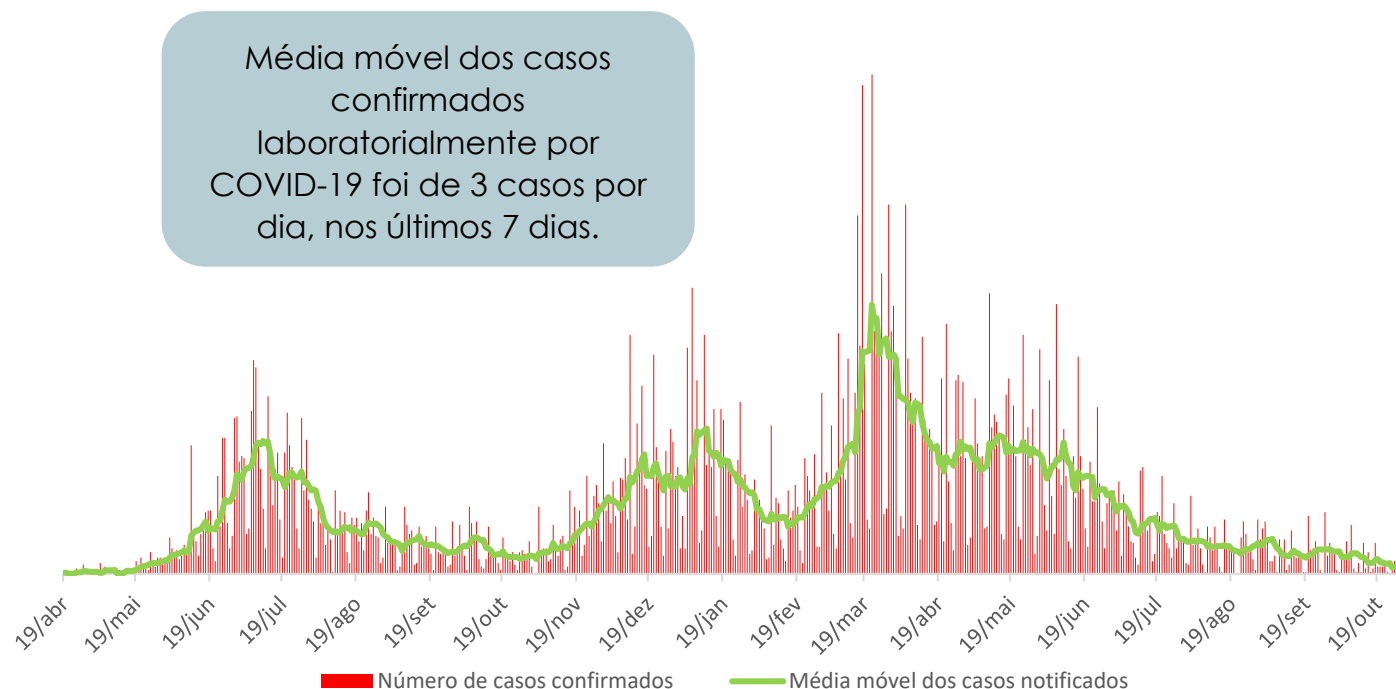
Gráfico 1 - Número de casos notificados por COVID-19, de residentes de Ribeirão das Neves, entre 01/03/2020 a 29/10/2021.



Fonte: Planilha simplificada de dados/Vigilância Epidemiológica/Vigilância em Saúde/SMS Ribeirão das Neves. Dados atualizados em 29/10/2021 e sujeito a alterações.

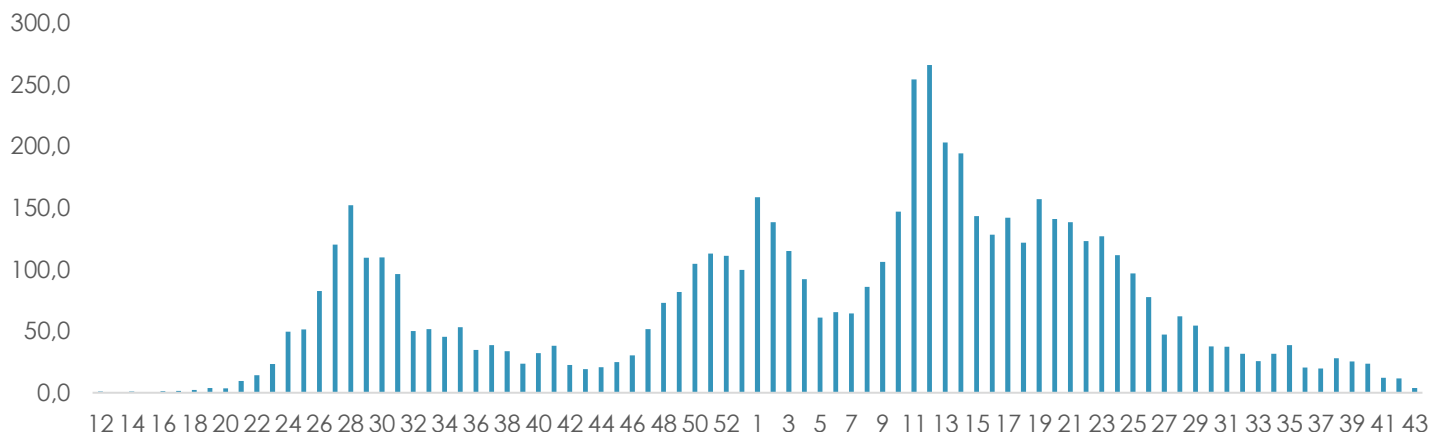
Casos confirmados por COVID-19

Gráfico 2 - Número de casos confirmados por COVID-19, de residentes de Ribeirão das Neves, entre 19/03/2020 a 29/10/2021.



Fonte: Planilha simplificada de dados/Vigilância Epidemiológica/Vigilância em Saúde/SMS Ribeirão das Neves. Dados atualizados em 29/10/2021 e sujeitos a alterações.

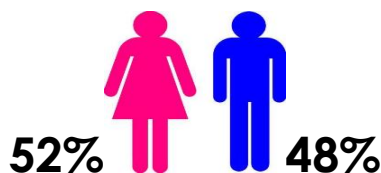
Gráfico 3 - Taxa de incidência dos casos confirmados laboratorialmente por COVID-19 por 100.000 habitantes, de residentes de Ribeirão das Neves, entre as semanas epidemiológicas 12 a 53 do ano de 2020 e as semanas epidemiológicas 01 a 43 do ano de 2021.



Fonte: Planilha simplificada de dados/Vigilância Epidemiológica/Vigilância em Saúde/SMS Ribeirão das Neves. Dados atualizados em 29/10/2021 e sujeitos a alterações.

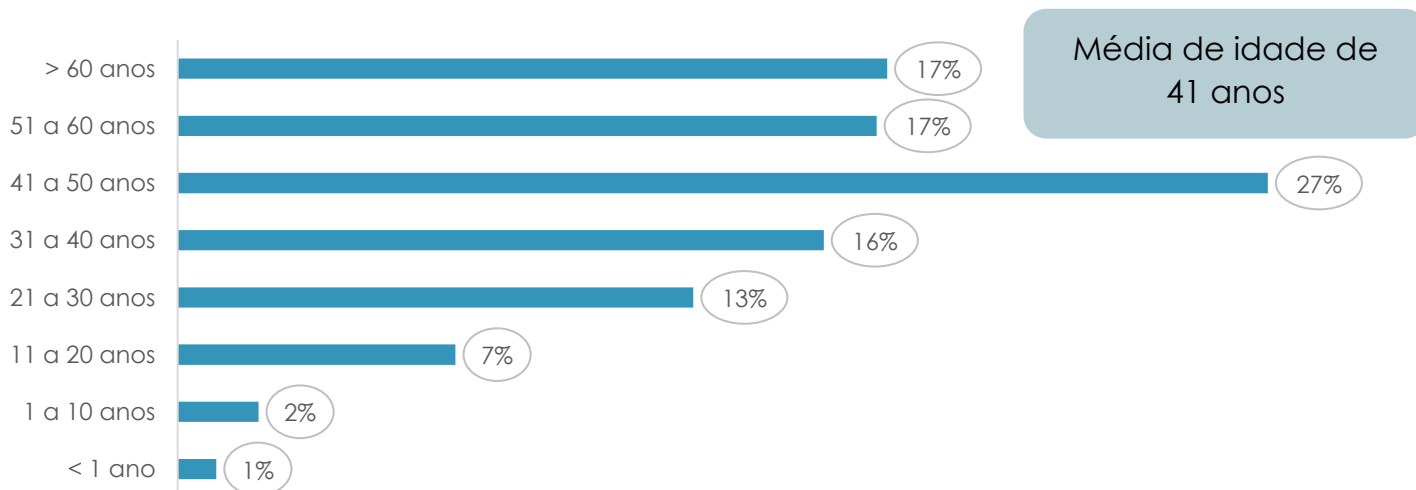
Em 2020, a taxa de incidência do COVID-19 foi de 1974,9 casos confirmados para cada 100.000 habitantes. Em 2021, até a semana 41, a taxa de incidência de casos confirmados por COVID-19, era de 3.986,1 casos para cada 100.000 habitantes.

Gráfico 4 - Sexo dos casos confirmados por COVID-19, de residentes de Ribeirão das Neves, 2021.



Fonte: Planilha simplificada de dados/Vigilância Epidemiológica/Vigilância em Saúde/SMS Ribeirão das Neves. Dados atualizados em 29/10/2021 e sujeitos a alterações.

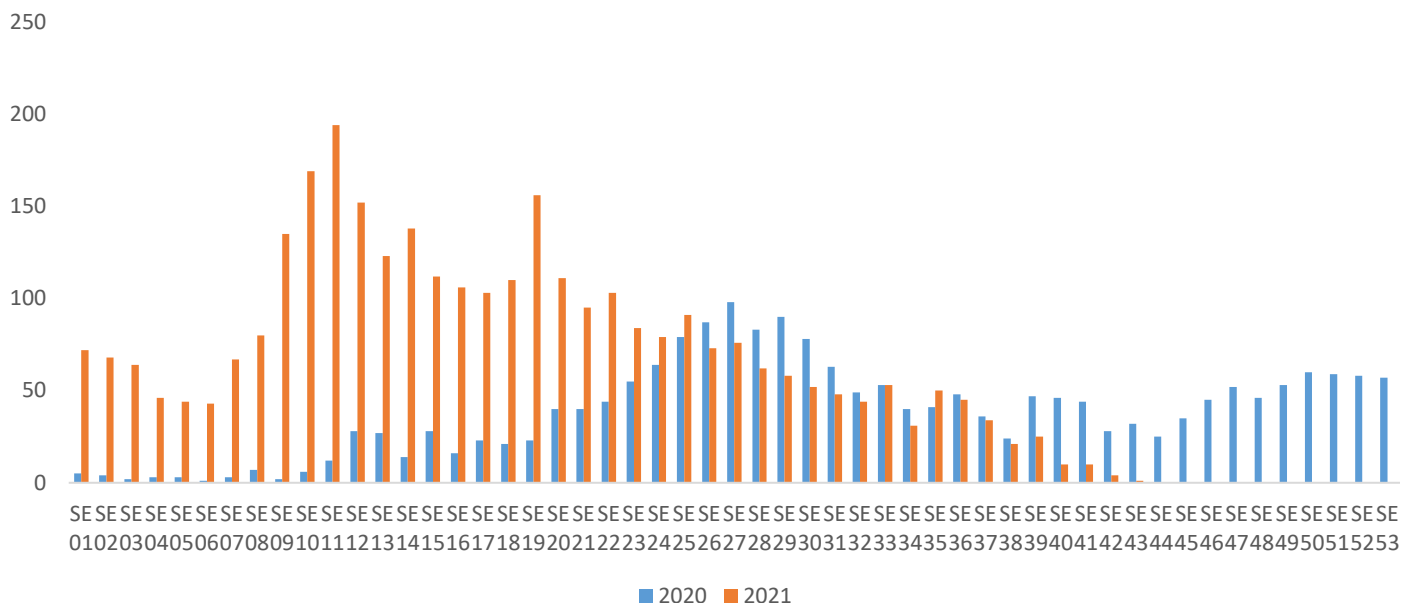
Gráfico 5 - Faixa etária dos casos confirmados por COVID-19, de residentes de Ribeirão das Neves, 2021.



Fonte: Planilha simplificada de dados/Vigilância Epidemiológica/Vigilância em Saúde/SMS Ribeirão das Neves. Dados atualizados em 29/10/2021 e sujeitos a alterações.

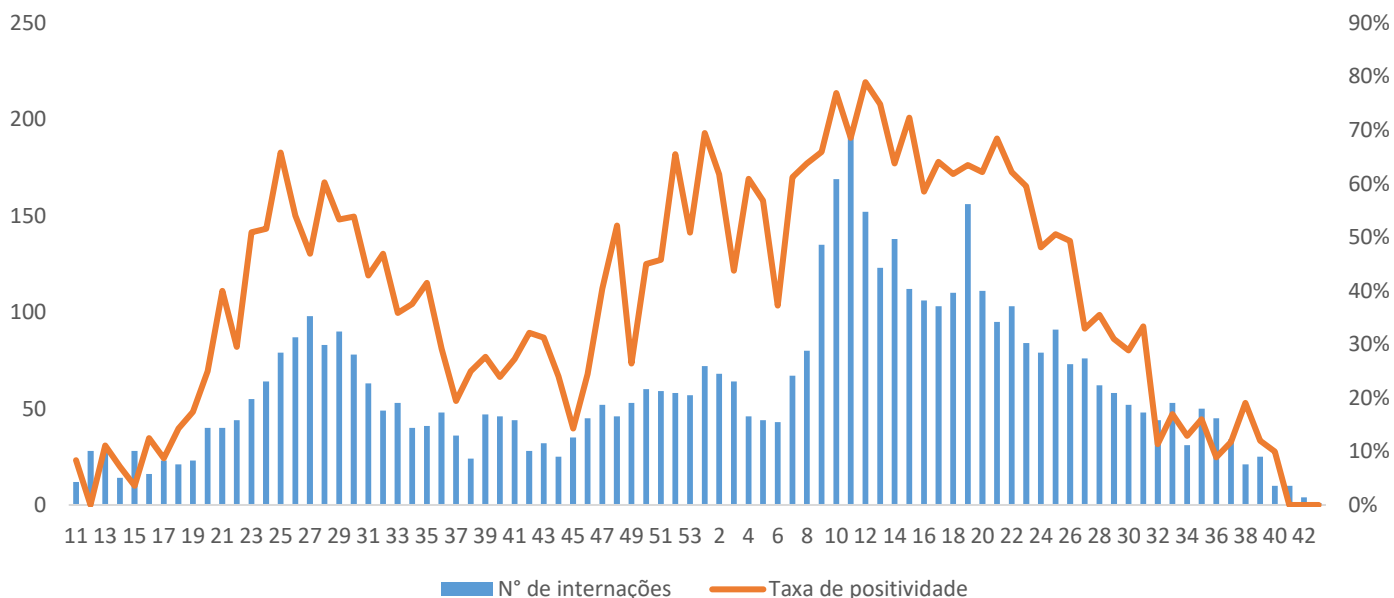
SRAG – Síndrome Respiratória Aguda Grave

Gráfico 6 - Distribuição dos casos notificados por SRAG, de residentes de Ribeirão das Neves, nas semanas epidemiológicas por início de sintomas entre a 01 a 53, de 2020 e 01 a 43 de 2021.



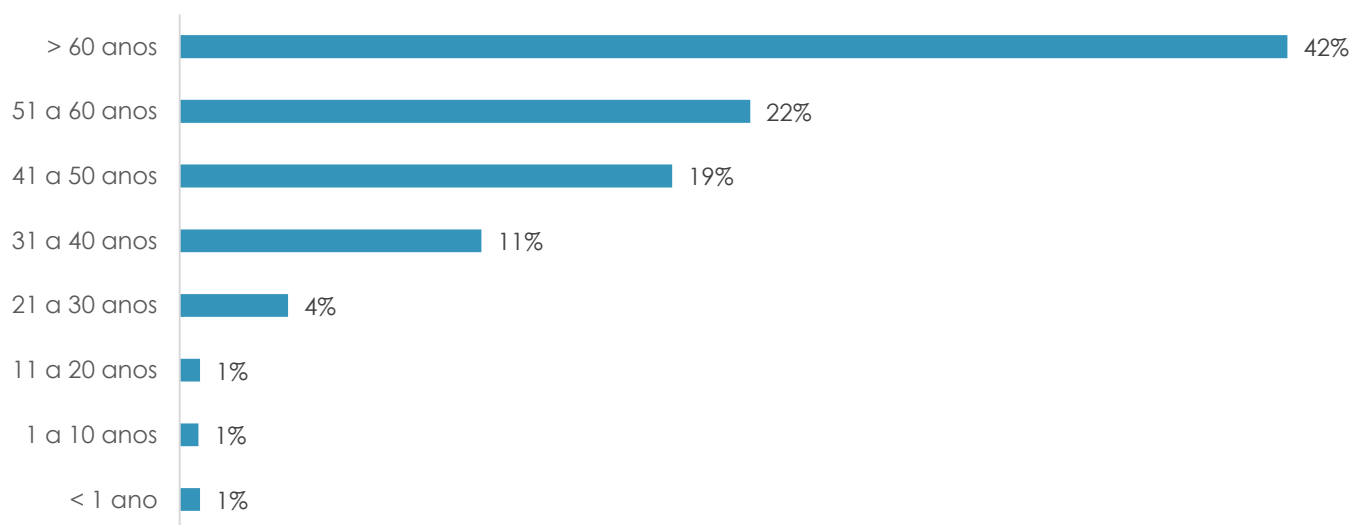
Fonte: SIVEP. Dados atualizados em 28/10/2021 e sujeito a alterações.

Gráfico 7 - Número de casos notificados por SRAG e a sua taxa de positividade para COVID-19, de residentes de Ribeirão das Neves, nas semanas epidemiológicas por início de sintomas entre a 01 a 53, de 2020 e 01 a 43 de 2021.



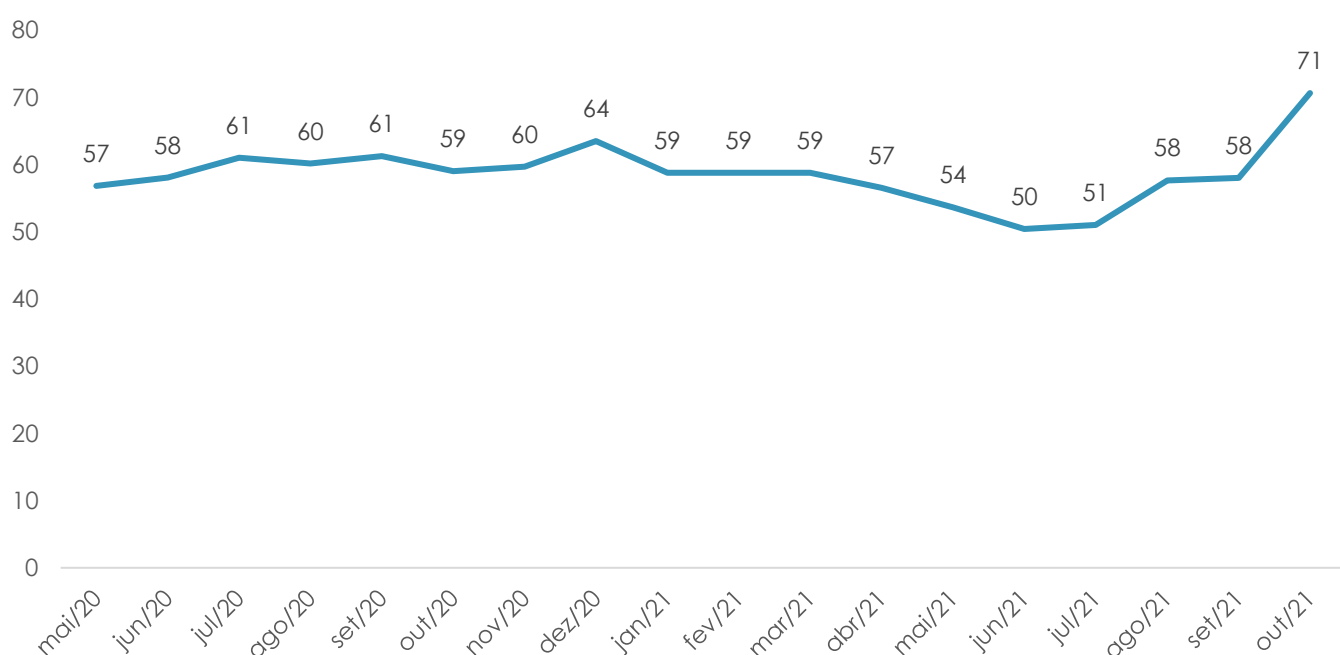
Fonte: SIVEP. Dados atualizados em 28/10/2021 e sujeito a alterações.

Gráfico 8 - Faixa etária dos pacientes internados por SRAG confirmados para COVID-19, de residentes de Ribeirão das Neves, em 2021.



Fonte: SIVEP. Dados atualizados em 28/10/2021 e sujeito a alterações.

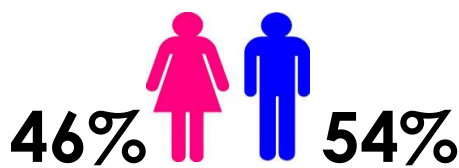
Gráfico 9 - Média de idade dos casos que evoluíram a internação por SRAG confirmados com COVID-19 por mês, de residentes de Ribeirão das Neves, entre 2020 a 2021.



Fonte: SIVEP. Dados atualizados em 28/10/2021 e sujeito a alterações.

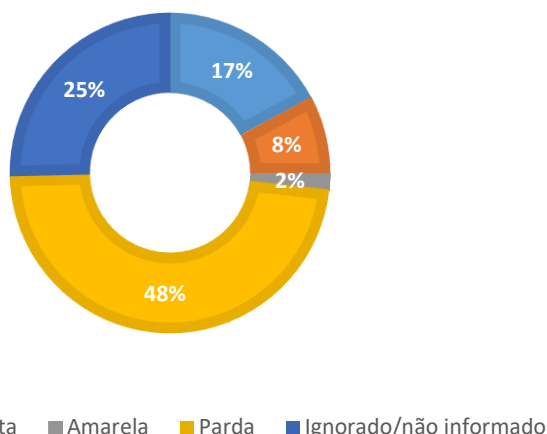
A média de idade é de 56 anos nos pacientes internados por SRAG com resultado confirmatório para COVID-19, nos anos de 2020 e 2021. No gráfico 9, a partir da segmentação da média de idade dos casos confirmados de COVID-19, que evoluíram para SRAG, pelo mês de ocorrência, pode-se perceber, a partir de dados preliminares, uma queda na média das idades dos óbitos progressivamente, a partir do mês de abril, o que demonstra o impacto positivo da campanha de vacinação contra o COVID-19.

Gráfico 10 - Sexo dos pacientes internados por SRAG confirmados para COVID-19, de residentes de Ribeirão das Neves, entre 2020 a 2021.



Fonte: SIVEP. Dados atualizados em 28/10/2021 e sujeito a alterações.

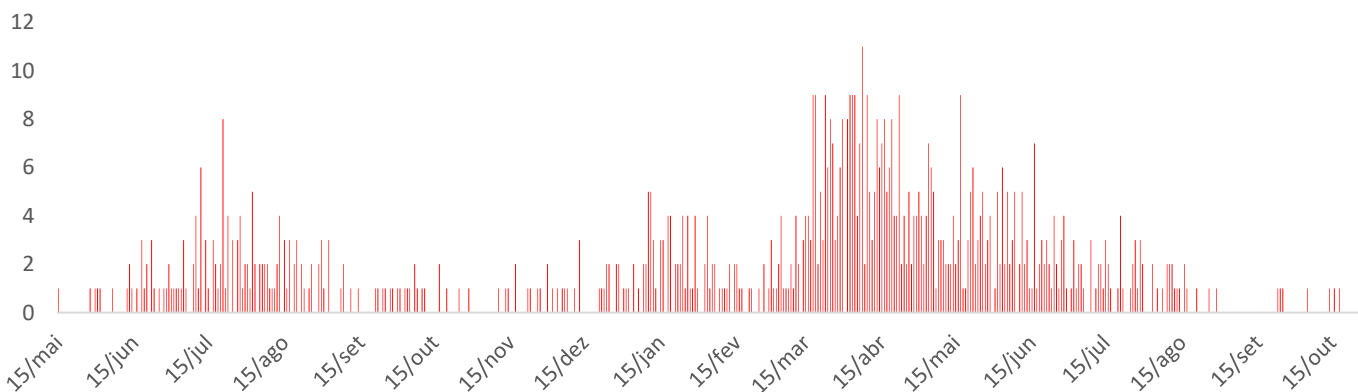
Gráfico 11 - Raça dos pacientes internados por SRAG confirmados para COVID-19, de residentes de Ribeirão das Neves, entre 2020 a 2021.



Fonte: SIVEP. Dados atualizados em 28/10/2021 e sujeito a alterações.

Óbitos por COVID-19

Gráfico 12 - Distribuição dos óbitos por COVID-19 pela data da ocorrência, de residentes de Ribeirão das Neves, entre 2020 e 2021.

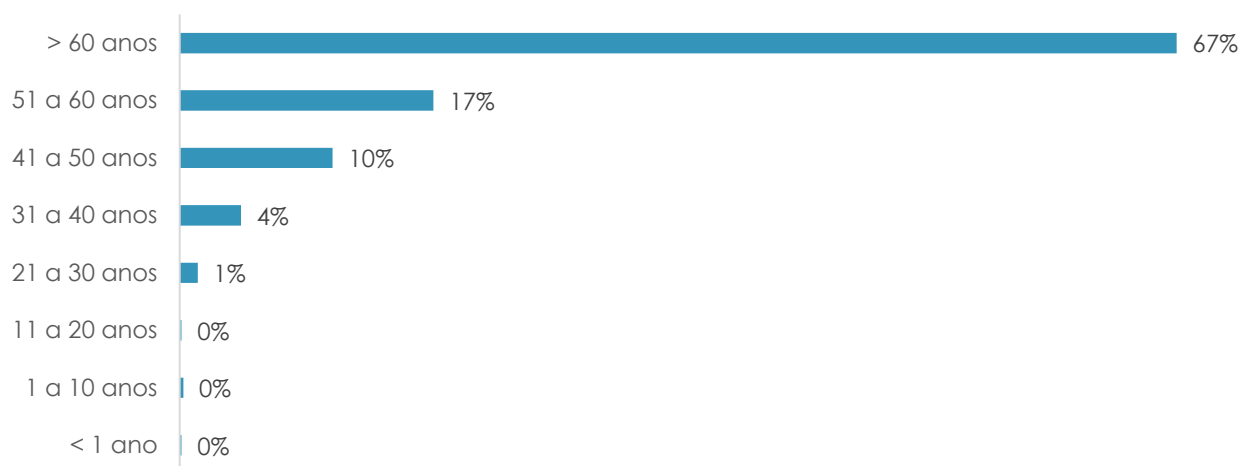


Fonte: Planilha simplificada de dados/Vigilância Epidemiológica/Vigilância em Saúde/SMS Ribeirão das Neves. Dados atualizados em 29/10/2021 e sujeito a alterações.

Taxa de mortalidade acumulada por COVID de 241,9 mortes para cada 100.000 habitantes. Taxa de mortalidade por COVID-19 no ano de 2020 foi de 58,5 casos para 100.000 habitantes. Já em 2021, até a semana 43, a taxa de mortalidade por COVID-19 foi de 186,0 óbitos para cada 100.000.

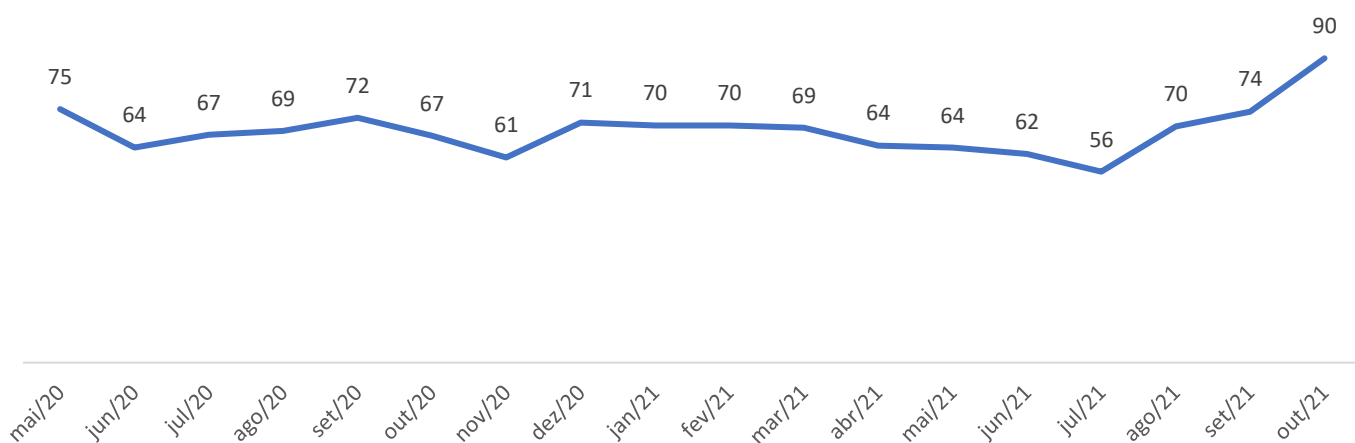
A taxa de letalidade por COVID é de 4,1%.

Gráfico 13 - Faixa etária dos óbitos confirmados por COVID-19, de residentes de Ribeirão das Neves, entre 2020 a 2021.



Fonte: Planilha simplificada de dados/Vigilância Epidemiológica/Vigilância em Saúde/SMS Ribeirão das Neves. Dados atualizados em 29/10/2021 e sujeito a alterações.

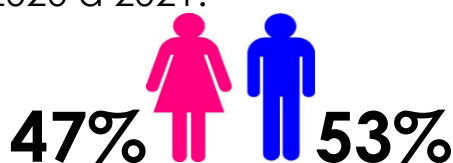
Gráfico 14 - Média de idade dos casos que evoluíram a óbito por COVID-19 por mês, de residentes de Ribeirão das Neves, entre 2020 a 2021.



Fonte: SIVEP. Dados atualizados em 28/10/2021 e sujeito a alterações.

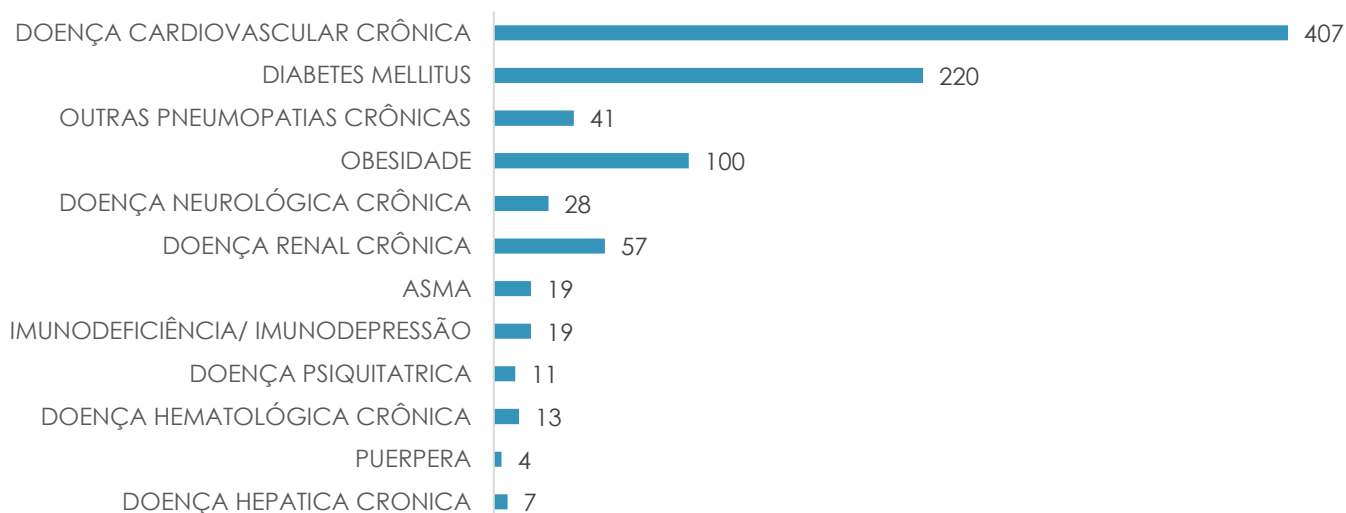
A média de idade dos pacientes que evoluíram a óbito em 2020 era de 67 anos e, em 2021, até a semana 43, manteve em 65 anos. No gráfico 14, a partir da segmentação da média de idade dos óbitos pelo mês de ocorrência, pode-se perceber, a partir de dados preliminares, uma queda na média das idades dos óbitos progressivamente, a partir do mês de março, o que demonstra o impacto positivo da campanha de vacinação contra o COVID-19 sobre a população idosa.

Gráfico 15 - Sexo dos óbitos confirmados por COVID-19, de residentes de Ribeirão das Neves, entre 2020 a 2021.



Fonte: Planilha simplificada de dados/Vigilância Epidemiológica/Vigilância em Saúde/SMS Ribeirão das Neves. Dados atualizados em 29/10/2021 e sujeito a alterações.

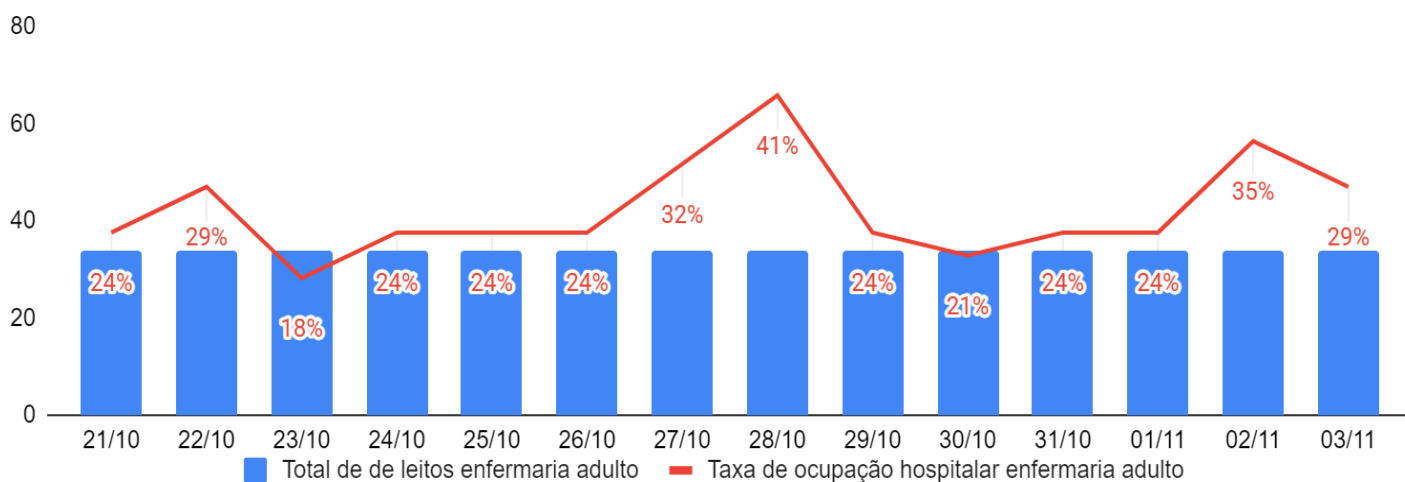
Gráfico 16 - Frequência das comorbidades presentes nos pacientes residentes de Ribeirão das Neves que evoluíram a óbito por COVID-19, entre 2020 a 2021.



Fonte: Planilha simplificada de dados/Vigilância Epidemiológica/Vigilância em Saúde/SMS Ribeirão das Neves. Dados atualizados em 29/10/2021 e sujeito a alterações.

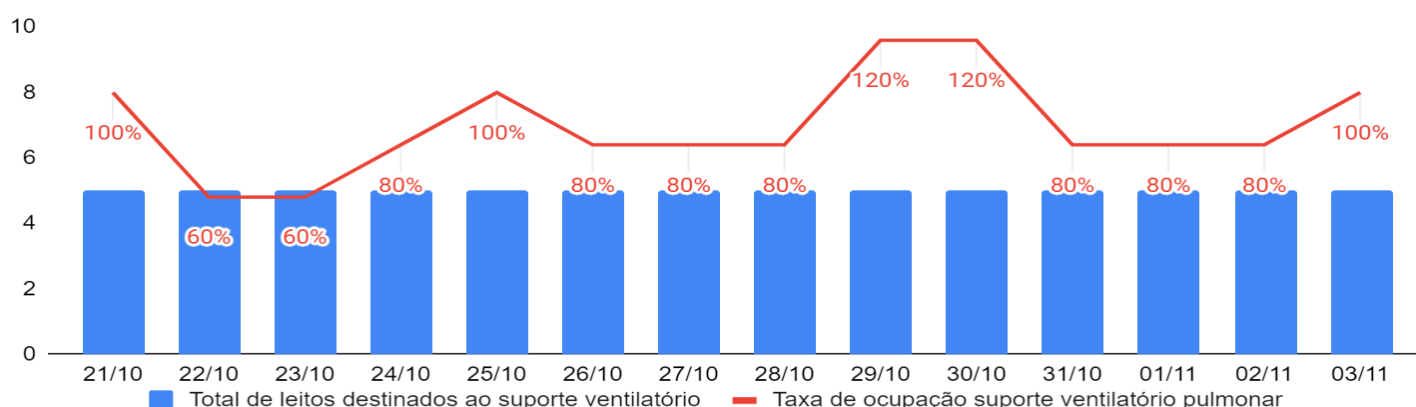
Assistência hospitalar do COVID-19

Gráfico 17 - Evolução do número de leitos de enfermaria destinados ao COVID-19, leitos ocupados e a taxa de ocupação hospitalar da Rede SUS de Ribeirão das Neves (UPA Joanico Cirilo, UPA Acrizio Menezes e Hospital São Judas Tadeu) nos últimos 14 dias, 2021.



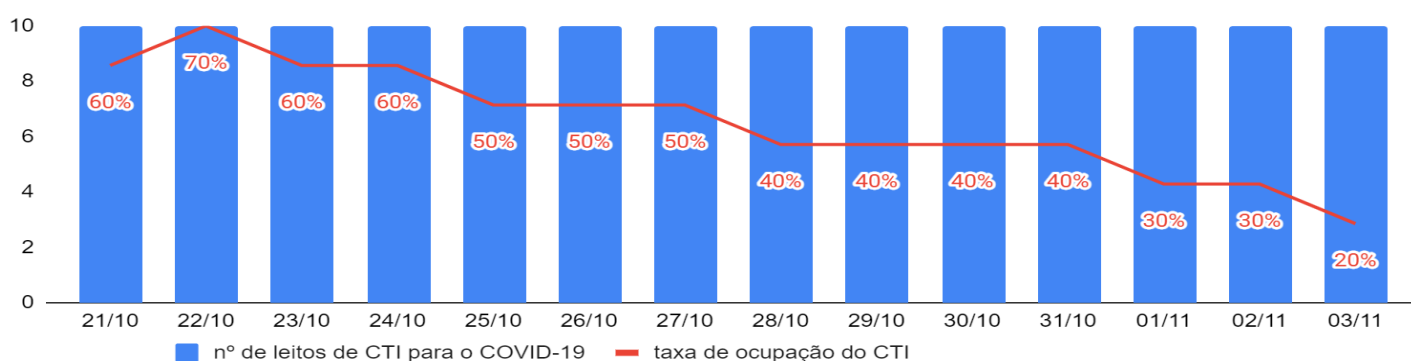
Fonte: Superintendência de Urgência – SEMSA-RN, 03/11/2021. Dados sujeitos a alteração.

Gráfico 18 - Evolução do número de leitos do Suporte Ventilatório Pulmonar destinados ao COVID e sua a taxa de ocupação hospitalar da Rede SUS de Ribeirão das Neves nos últimos 14 dias, 2021.



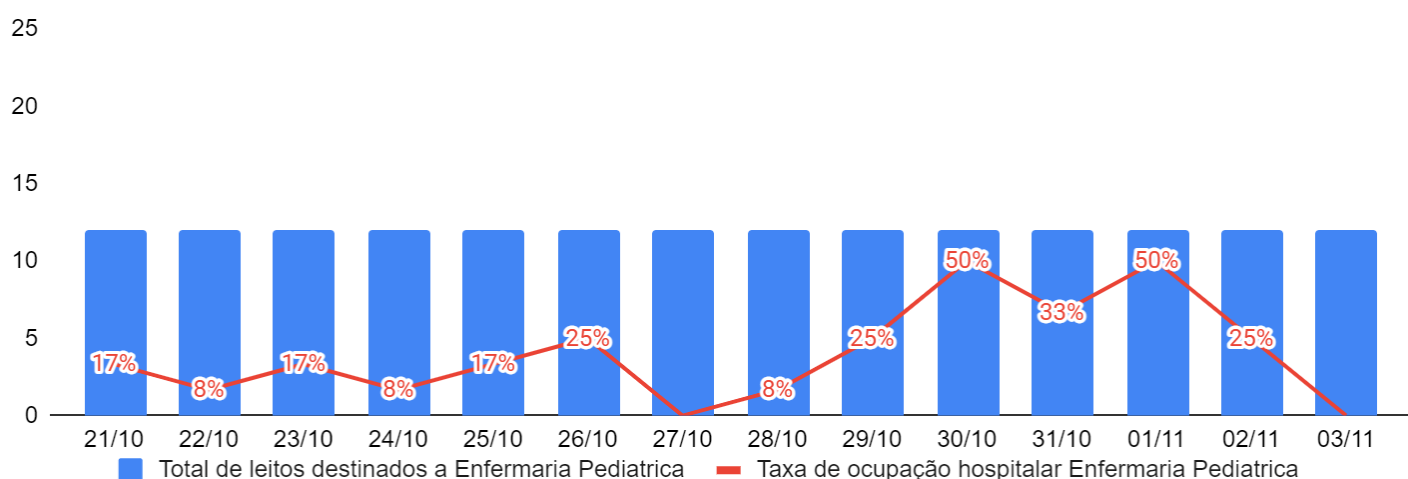
Fonte: Superintendência de Urgência – SEMSA-RN, 03/11/2021. Dados sujeitos a alteração.

Gráfico 19 - Evolução do número de leitos do UTI destinados ao COVID e sua a taxa de ocupação hospitalar da Rede SUS de Ribeirão das Neves nos últimos 14 dias, 2021.



Fonte: Superintendência de Urgência – SEMSA-RN, 03/11/2021. Dados sujeitos a alteração.

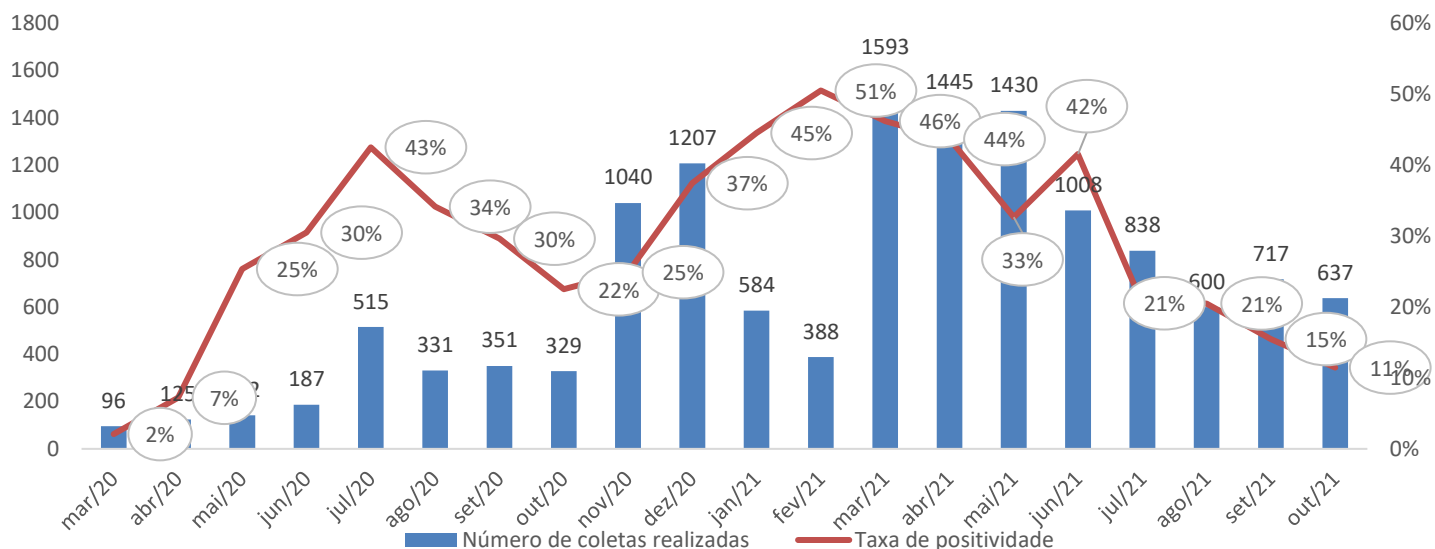
Gráfico 20 - Evolução do número de leitos de Enfermaria Pediátrica destinado ao COVID e sua a taxa de ocupação hospitalar da Rede SUS de Ribeirão das Neves nos últimos 14 dias, 2021.



Fonte: Superintendência de Urgência – SEMSA-RN, 03/11/2021. Dados sujeitos a alteração

Diagnóstico laboratorial do COVID-19

Gráfico 21 - Número de amostras para a realização de RT-PCR para a confirmação de infecção por SARS-CoV2 e a sua taxa de positividade, coletados nas unidades da Rede SUS de Ribeirão das Neves, entre março a dezembro de 2020 e janeiro a outubro de 2021.



Fonte: SAER – SEMSA-RN e GAL/FUNED, 03/11/2021. Dados sujeitos alteração



Secretaria Municipal de Saúde de Ribeirão das Neves
Superintendência de Vigilância e Proteção a Saúde
Gerência de Vigilância Epidemiológica
Núcleo de Geoinformação em Saúde
03/11/2021

