



BOLETIM EPIDEMIOLÓGICO DO COVID-19



Nº 4/2022

Indicadores epidemiológicos e assistenciais norteadores para as ações contra aumento de novos casos de COVID-19, em Ribeirão das Neves.

Taxa de contágio (RT)

5,5

Taxa de ocupação dos leitos de enfermaria destinadas ao COVID-19.

103%

Taxa de ocupação dos leitos de suporte ventilatório pulmonar destinados ao COVID-19.

50%

Taxa de ocupação dos leitos do UTI destinadas ao COVID-19.

70%

*Resultados de indicadores referentes a 31/01/2022. Dados sujeitos a alterações.

** A cor do resultado dos indicadores na cor verde sinaliza como um sinal de ATENÇÃO.

*** A cor do resultado dos indicadores na amarelo sinaliza como um sinal de ALERTA

****A cor do resultado dos indicadores na cor vermelho sinaliza como um sinal CRÍTICO.

Vacinômetro

Porcentagem da população de Ribeirão das Neves vacinadas com a 1ª dose.

65,4%

Porcentagem da população de Ribeirão das Neves vacinadas com a 2ª dose.

58,9%

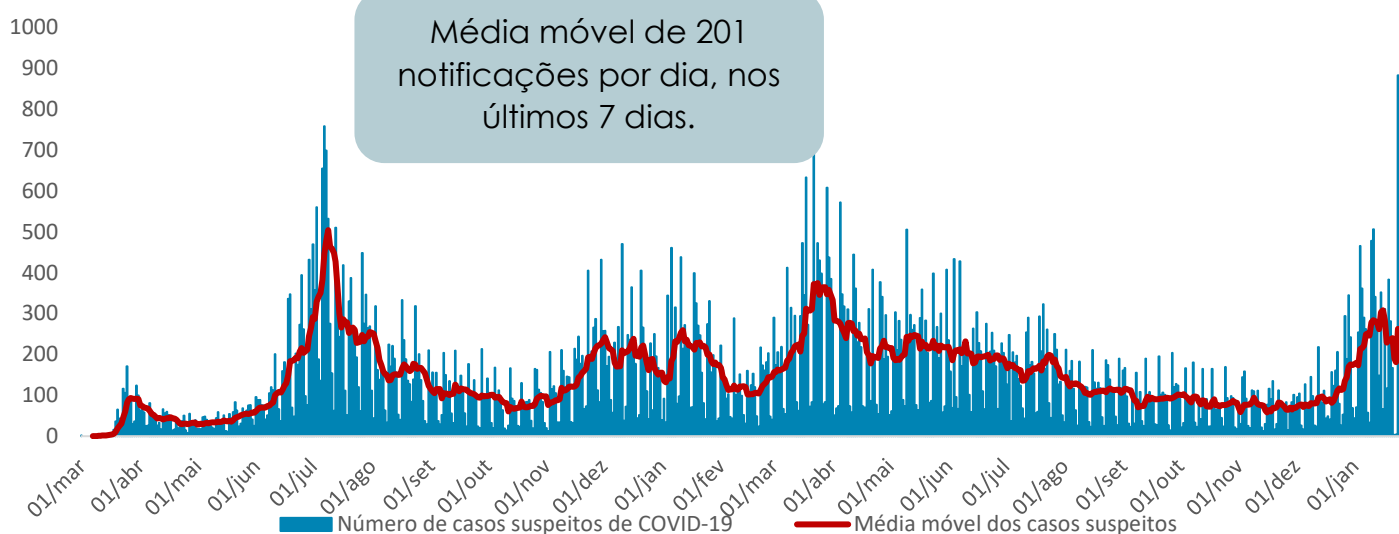
Porcentagem da população de Ribeirão das Neves vacinadas com a dose de reforço.

10,2%

Fonte: Gerência Municipal Imunização / SEMSA-RN. Dados atualizados em 31/01/2022 e sujeito a alterações.

Casos suspeitos por COVID-19

Gráfico 1 - Número de casos notificados por COVID-19, de residentes de Ribeirão das Neves, entre 01/03/2020 a 28/01/2022.

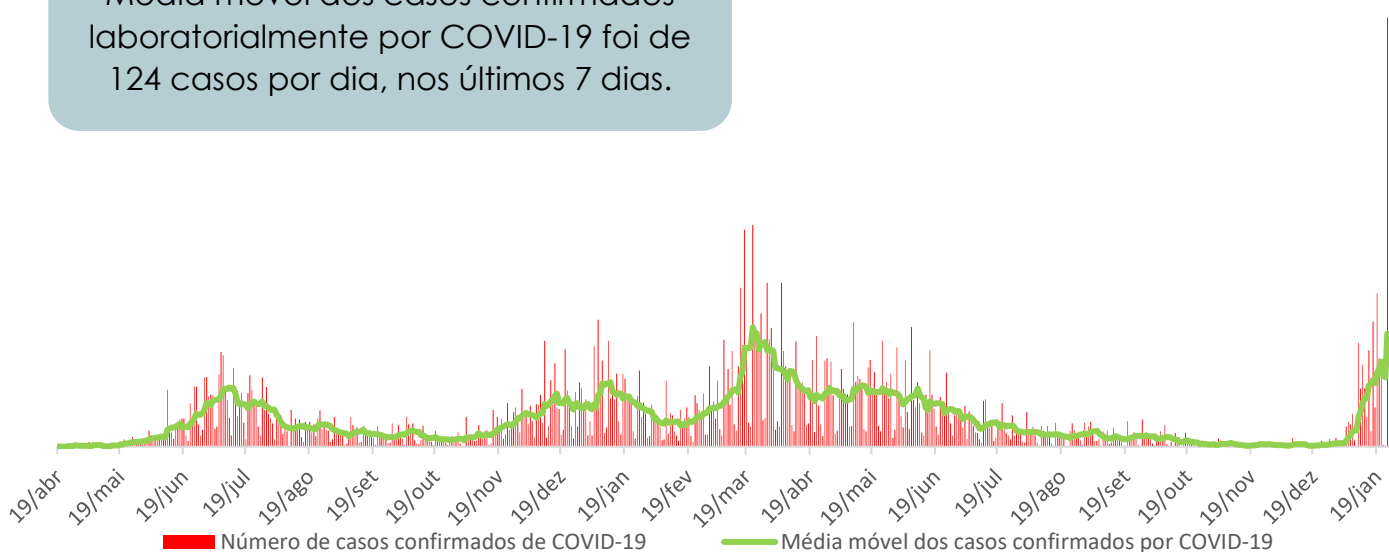


Fonte: Planilha simplificada de dados/Vigilância Epidemiológica/Vigilância em Saúde/SMS Ribeirão das Neves. Dados atualizados em 28/01/2022 e sujeito a alterações.

Casos confirmados por COVID-19

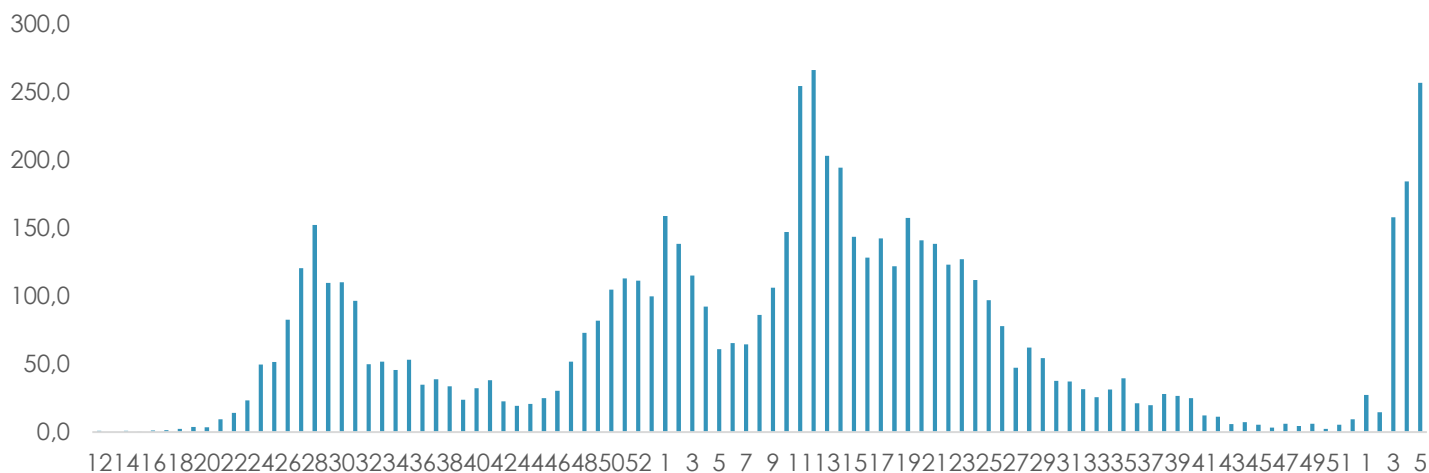
Gráfico 2 - Número de casos confirmados por COVID-19, de residentes de Ribeirão das Neves, entre 19/03/2020 a 28/01/2022.

Média móvel dos casos confirmados laboratorialmente por COVID-19 foi de 124 casos por dia, nos últimos 7 dias.



Fonte: Planilha simplificada de dados/Vigilância Epidemiológica/Vigilância em Saúde/SMS Ribeirão das Neves. Dados atualizados em 28/01/2022 e sujeitos a alterações.

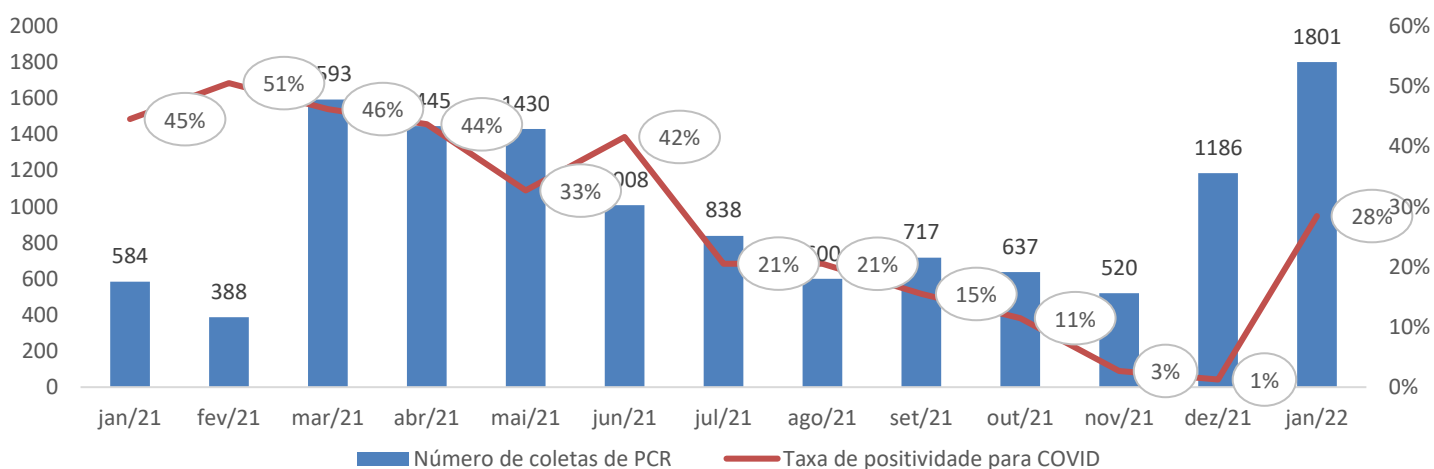
Gráfico 3 - Taxa de incidência dos casos confirmados laboratorialmente por COVID-19 por 100.000 habitantes, de residentes de Ribeirão das Neves, entre as semanas epidemiológicas 12 a 53 do ano de 2020, 01 a 52 do ano de 2021 e semanas epidemiológicas 01 a 05 de 2022.



Fonte: Planilha simplificada de dados/Vigilância Epidemiológica/Vigilância em Saúde/SMS Ribeirão das Neves. Dados atualizados em 28/01/2022 e sujeitos a alterações.

Em 2020, a taxa de incidência do COVID-19 foi de 1974,9 casos confirmados para cada 100.000 habitantes. Em 2021, até a semana 52, a taxa de incidência de casos confirmados por COVID-19 era de 4003,6 casos para cada 100.000 habitantes. Até a semana 01 de 2022, a taxa de incidência foi de 634,4 casos para cada 100.000 habitantes.

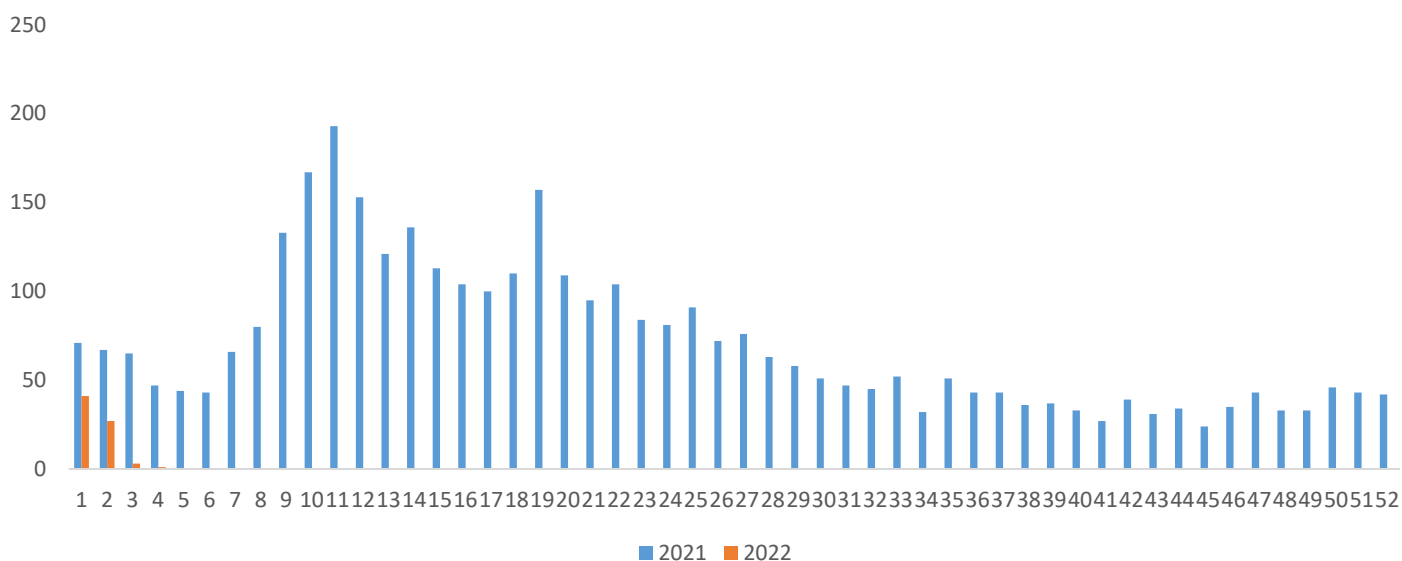
Gráfico 4 - Número de amostras para a realização de RT-PCR para a confirmação de infecção por SARS-CoV2 e a sua taxa de positividade, coletados nas unidades da Rede SUS de Ribeirão das Neves, entre março a dezembro de 2020 e janeiro a dezembro de 2021.



Fonte: GAL/FUNED-MG. Dados atualizados em 10/01/2022 e sujeito a alterações.

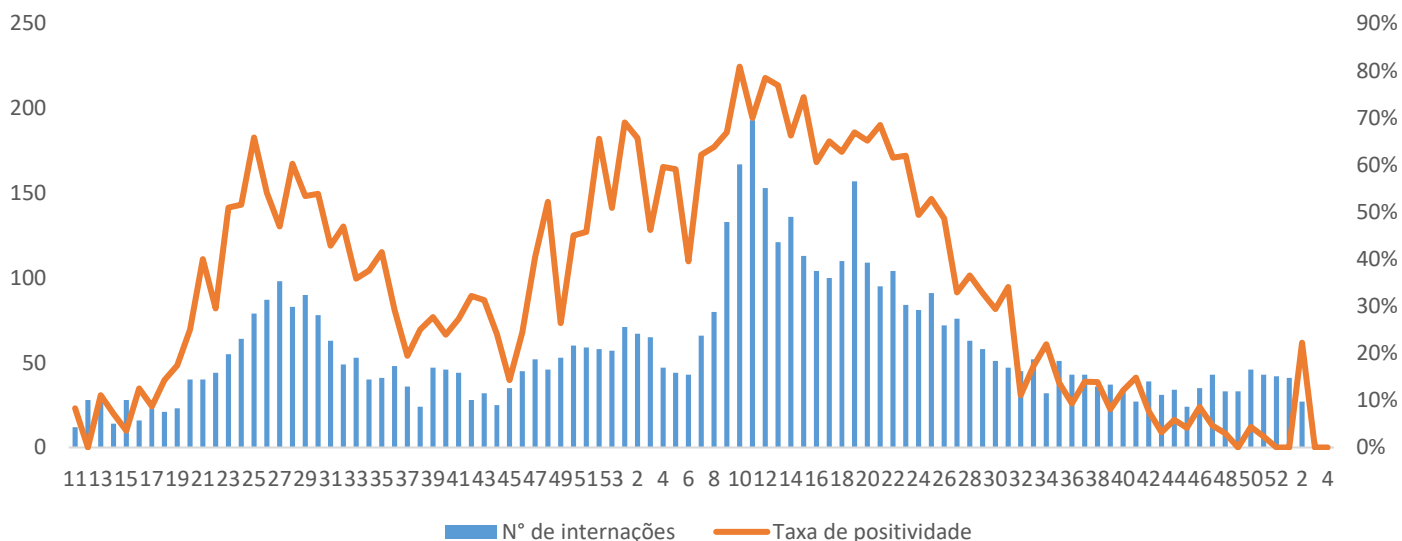
SRAG – Síndrome Respiratória Aguda Grave

Gráfico 5 - Distribuição dos casos notificados por SRAG, de residentes de Ribeirão das Neves, nas semanas epidemiológicas por início de sintomas entre a 01 a 52 de 2021 e 01 a 04 de 2022.



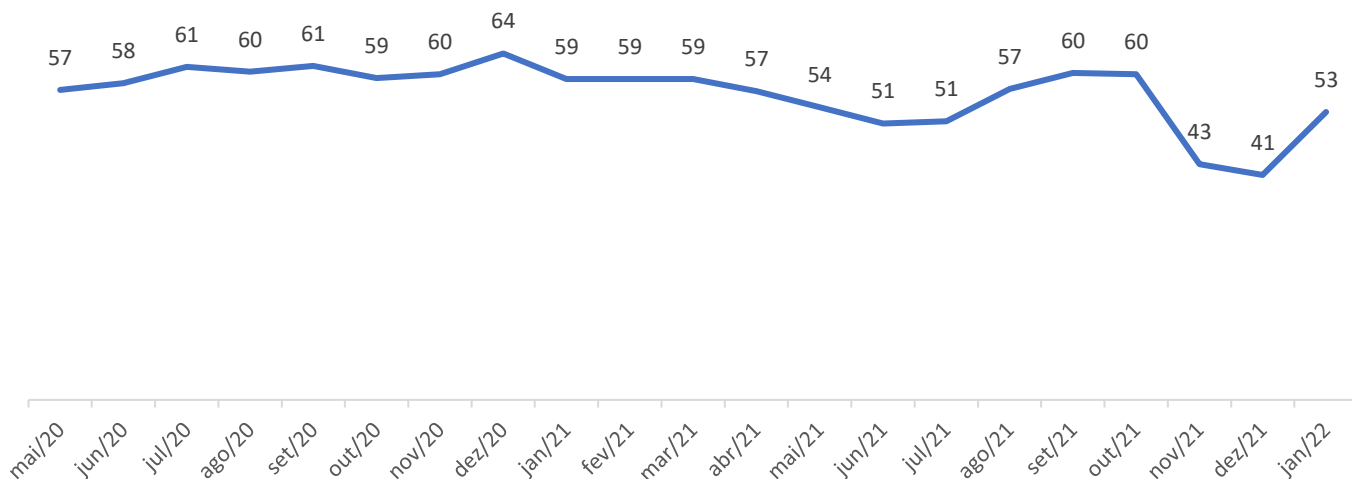
Fonte: SIVEP. Dados atualizados em 28/01/2022 e sujeito a alterações.

Gráfico 6 - Número de casos notificados por SRAG e a sua taxa de positividade para COVID-19, de residentes de Ribeirão das Neves, nas semanas epidemiológicas por início de sintomas entre a 01 a 52, de 2021 e 01 de 2022.



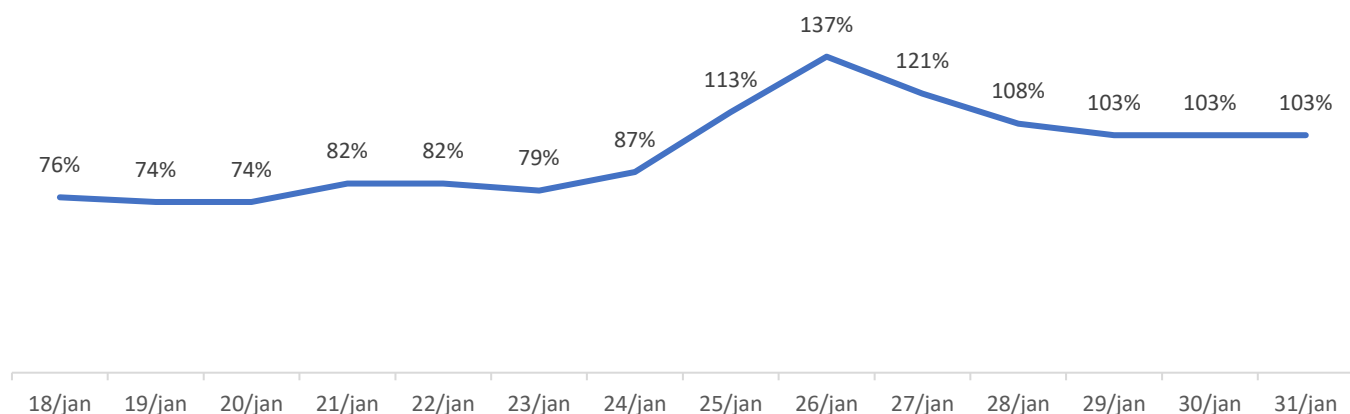
Fonte: SIVEP. Dados atualizados em 28/01/2022 e sujeito a alterações.

Gráfico 7 - Média de idade dos casos que evoluíram a internação por SRAG confirmados com COVID-19 por mês, de residentes de Ribeirão das Neves, entre 2020 a 2022.



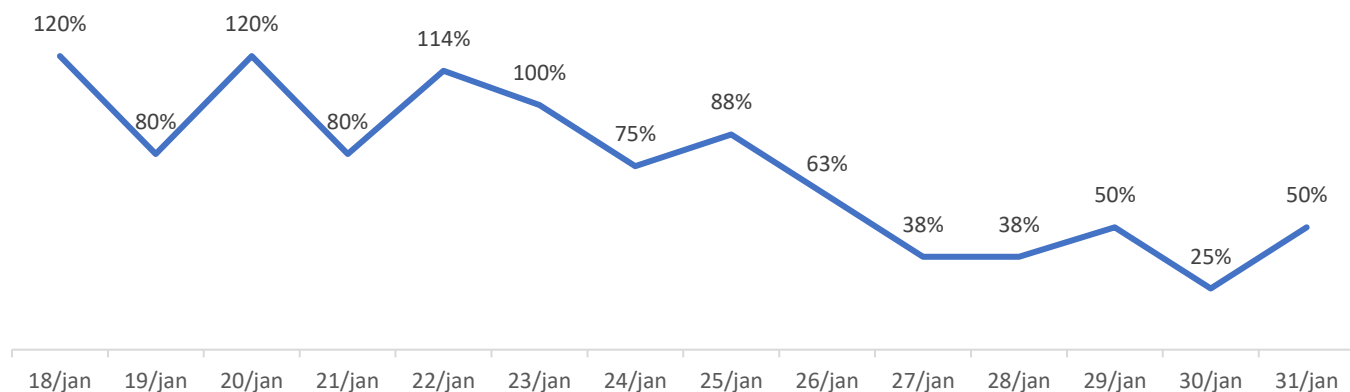
Fonte: SIVEP. Dados atualizados em 28/01/2022 e sujeito a alterações.

Gráfico 8 - Evolução do número de leitos de enfermaria destinados ao COVID-19, leitos ocupados e a taxa de ocupação hospitalar da Rede SUS de Ribeirão das Neves, nos últimos 14 dias, 2021.



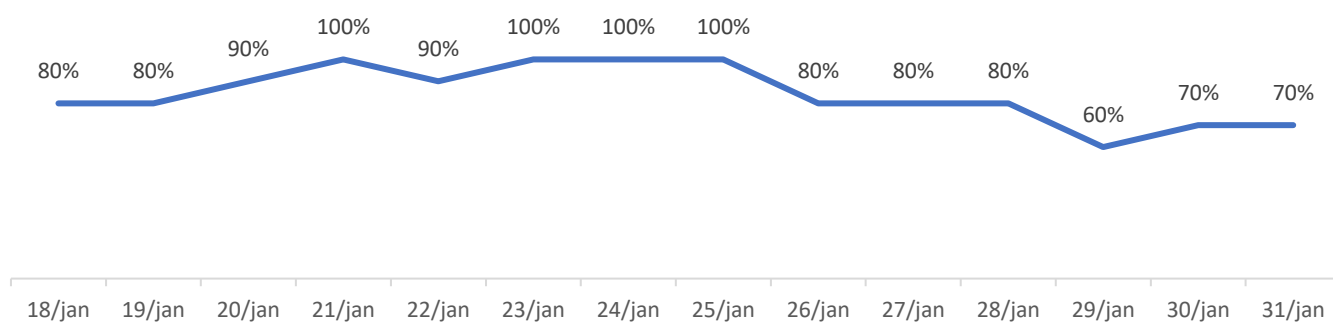
Fonte: Superintendência de Urgência – SEMSA-RN, 31/01/2022. Dados sujeitos a alteração.

Gráfico 9 - Evolução do número de leitos do Suporte Ventilatório Pulmonar destinados ao COVID e sua a taxa de ocupação hospitalar da Rede SUS de Ribeirão das Neves nos últimos 14 dias, 2021.



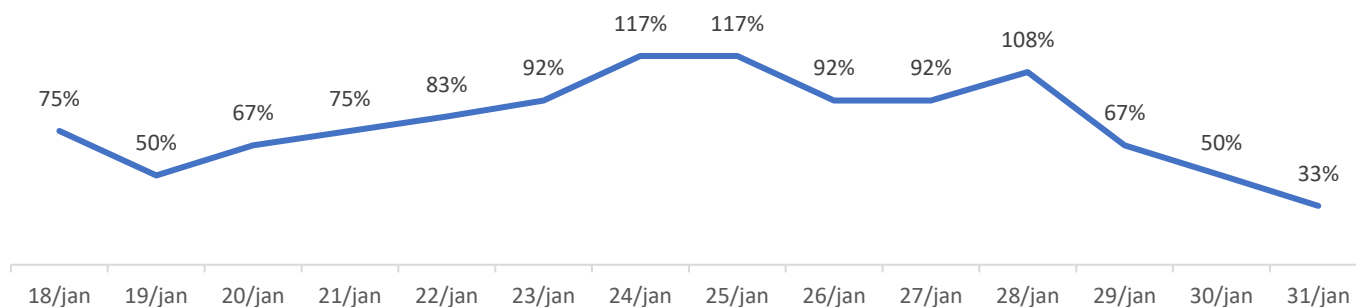
Fonte: Superintendência de Urgência – SEMSA-RN, 31/01/2022. Dados sujeitos a alteração.

Gráfico 10 - Evolução do número de leitos do UTI destinados ao COVID e sua taxa de ocupação hospitalar da Rede SUS de Ribeirão das Neves nos últimos 14 dias, 2021.



Fonte: Superintendência de Urgência – SEMSA-RN, 31/01/2021. Dados sujeitos a alteração.

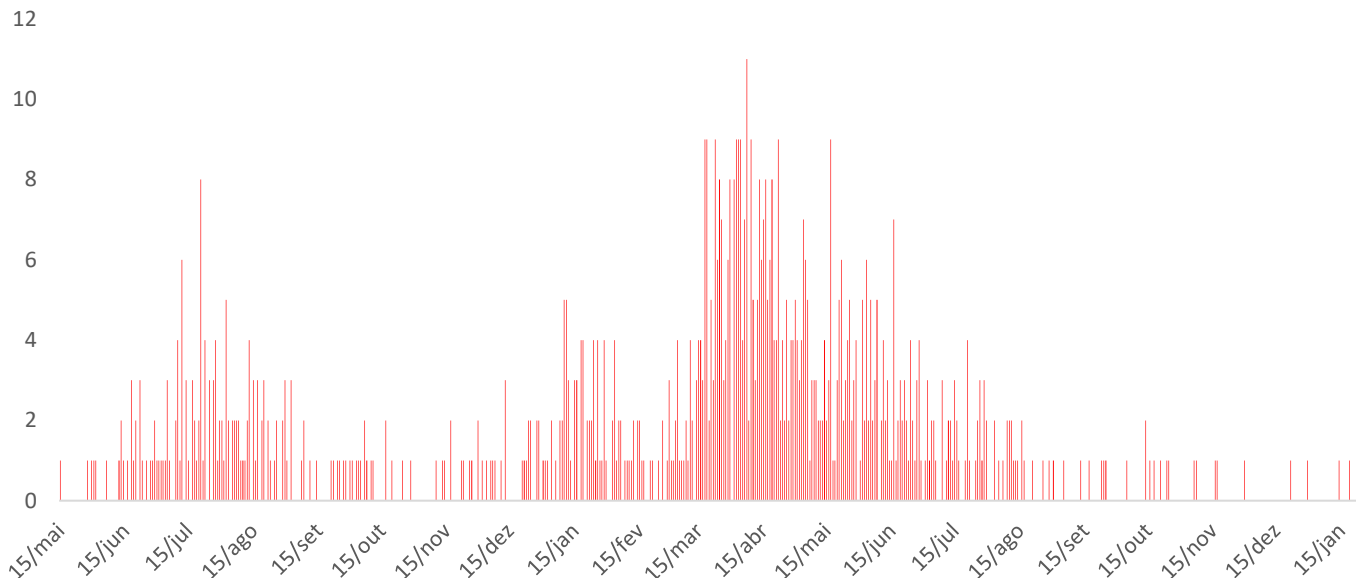
Gráfico 11 - Evolução do número de leitos de Enfermaria Pediátrica destinado ao COVID e sua taxa de ocupação hospitalar da Rede SUS de Ribeirão das Neves nos últimos 14 dias, 2021.



Fonte: Superintendência de Urgência – SEMSA-RN, 31/01/2021. Dados sujeitos a alteração.

Óbitos por COVID-19

Gráfico 12 - Distribuição dos óbitos por COVID-19 pela data da ocorrência, de residentes de Ribeirão das Neves, entre 2020 e 2021.

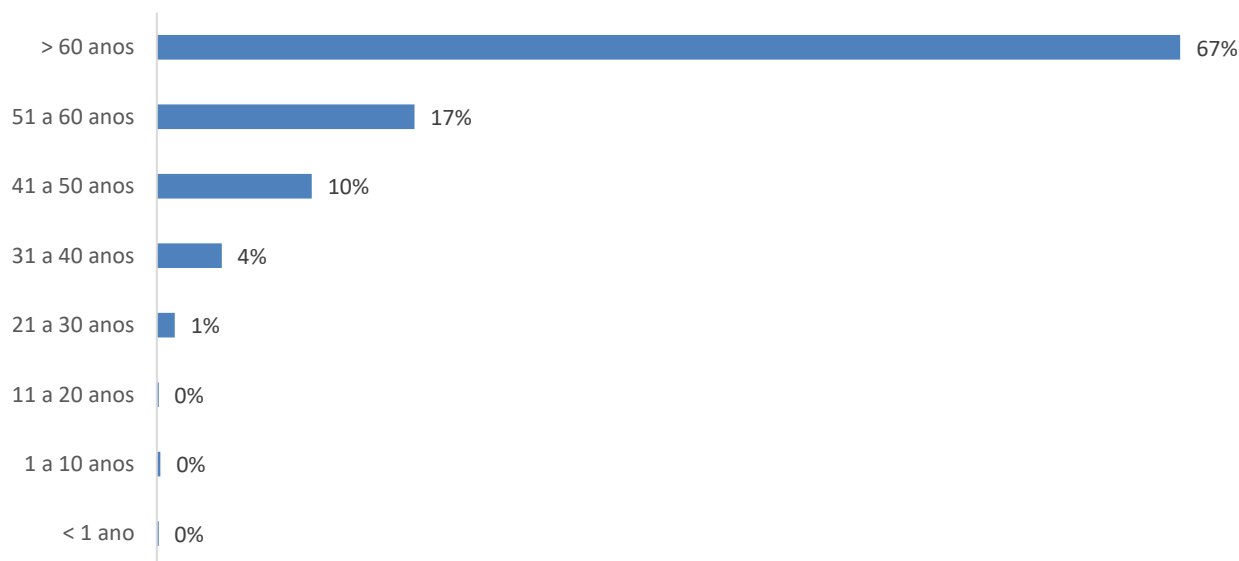


Fonte: Planilha simplificada de dados/Vigilância Epidemiológica/Vigilância em Saúde/SMS Ribeirão das Neves. Dados atualizados em 28/01/2022 e sujeito a alterações.

Taxa de mortalidade acumulada por COVID de 246,6 mortes para cada 100.000 habitantes. Taxa de mortalidade por COVID-19 no ano de 2020 foi de 58,5 casos para 100.000 habitantes. Já em 2021, até a semana 52, a taxa de mortalidade por COVID-19 foi de 191, óbitos para cada 100.000. E em 2022, a taxa de mortalidade já é 0,6 óbitos para cada 100.000 habitantes.

A taxa de letalidade por COVID é de 4,1%.

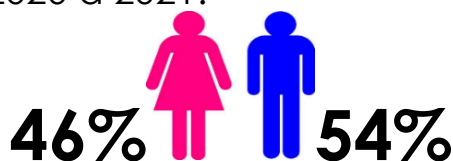
Gráfico 13 - Faixa etária dos óbitos confirmados por COVID-19, de residentes de Ribeirão das Neves, entre 2020 a 2022.



Fonte: Planilha simplificada de dados/Vigilância Epidemiológica/Vigilância em Saúde/SMS Ribeirão das Neves. Dados atualizados em 28/01/2022 e sujeito a alterações.

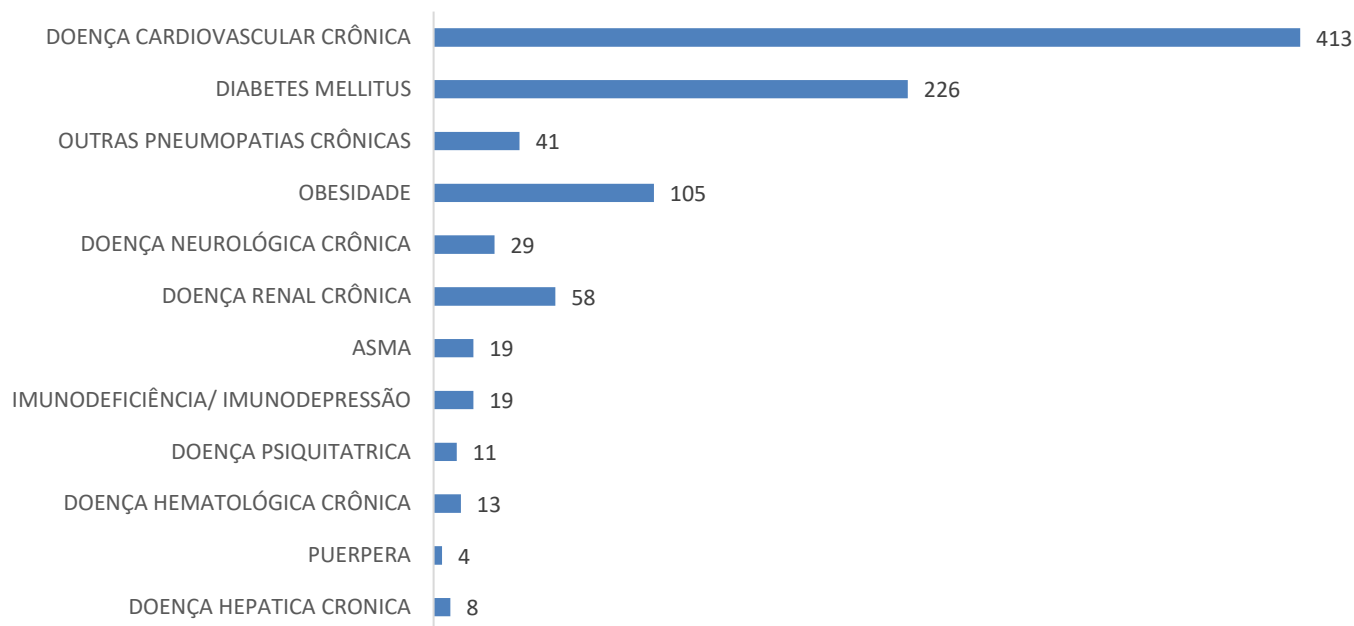
A média de idade dos pacientes que evoluíram a óbito em 2020 era de 67 anos e, em 2021, até a semana 52, manteve em 65 anos. No gráfico 14, a partir da segmentação da média de idade dos óbitos pelo mês de ocorrência, pode-se perceber, a partir de dados preliminares, uma queda na média das idades dos óbitos progressivamente, a partir do mês de março, o que demonstra o impacto positivo da campanha de vacinação contra o COVID-19 sobre a população idosa.

Gráfico 15 - Sexo dos óbitos confirmados por COVID-19, de residentes de Ribeirão das Neves, entre 2020 a 2021.



Fonte: Planilha simplificada de dados/Vigilância Epidemiológica/Vigilância em Saúde/SMS Ribeirão das Neves. Dados atualizados em 28/01/2022 e sujeito a alterações.

Gráfico 16 - Frequência das comorbidades presentes nos pacientes residentes de Ribeirão das Neves que evoluíram a óbito por COVID-19, entre 2020 a 2021.



Fonte: Planilha simplificada de dados/Vigilância Epidemiológica/Vigilância em Saúde/SMS Ribeirão das Neves. Dados atualizados em 28/01/2022 e sujeito a alterações.



Secretaria Municipal de Saúde de Ribeirão das Neves
Superintendência de Vigilância e Proteção a Saúde
Gerência de Vigilância Epidemiológica
Núcleo de Geoinformação em Saúde
11/01/2021

