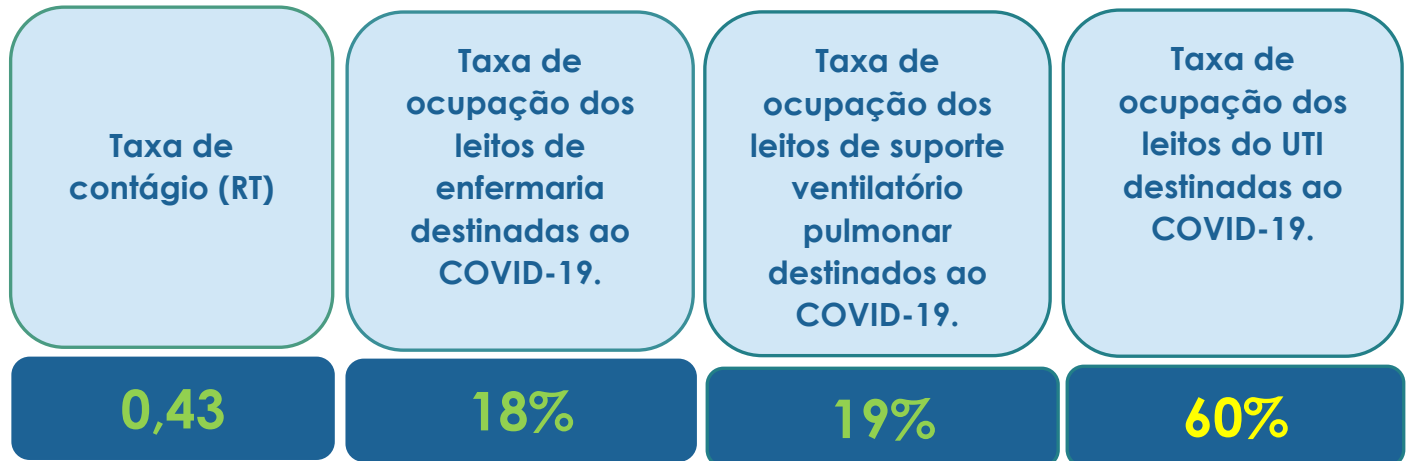




Indicadores epidemiológicos e assistenciais norteadores para as ações contra aumento de novos casos de COVID-19, em Ribeirão das Neves.

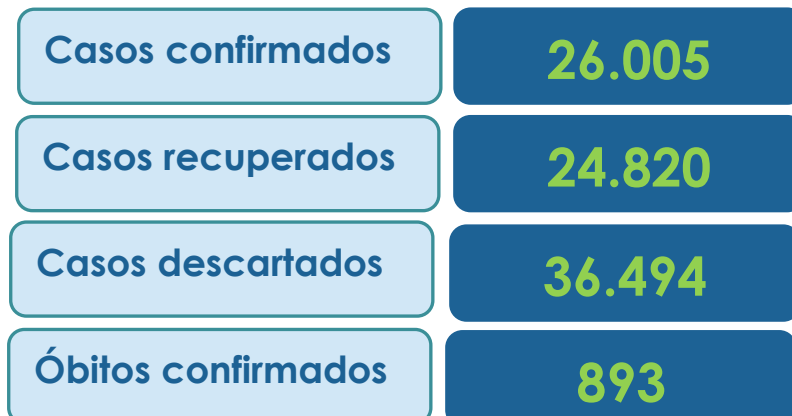


*Resultados de indicadores referentes a 28/03/2022. Dados sujeitos a alterações.

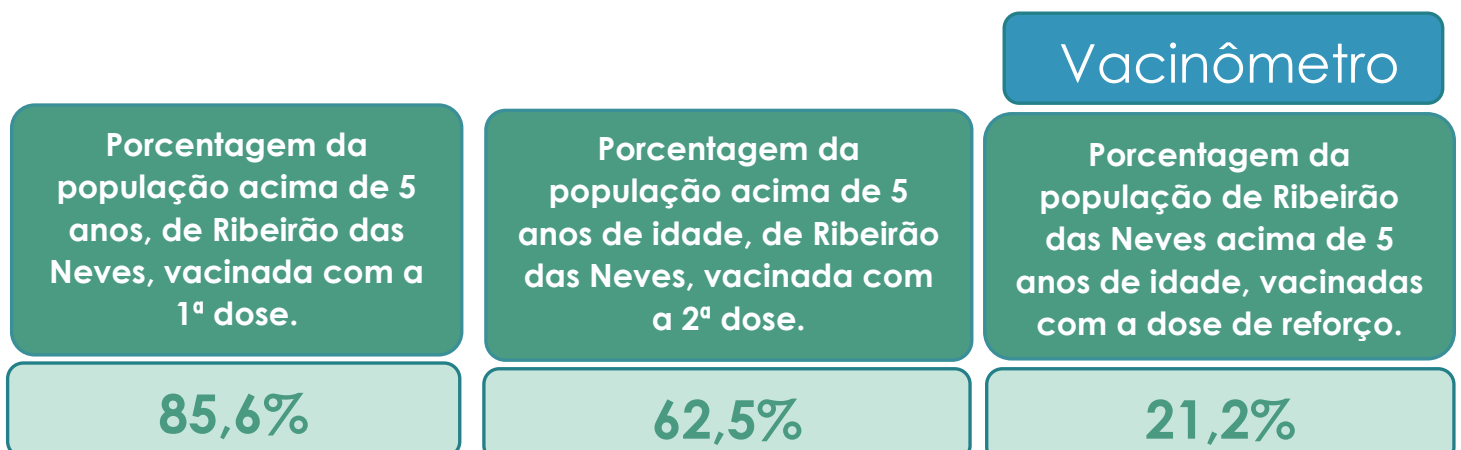
** A cor do resultado dos indicadores na cor verde sinaliza como um sinal de ATENÇÃO.

*** A cor do resultado dos indicadores na amarelo sinaliza como um sinal de ALERTA

****A cor do resultado dos indicadores na cor vermelho sinaliza como um sinal CRÍTICO.



Fonte: Planilha simplificada de dados/Vigilância Epidemiológica/Vigilância em Saúde/SMS Ribeirão das Neves. Dados atualizados em 25/03/2022 e sujeito a alterações.



Fonte: Dados de vacinação – Gerência de Imunização/ SVPS/SEMSA. Dados atualizados em 25/03/2022 e sujeito a alterações.

Vacinômetro de crianças e adolescentes

Porcentagem das crianças de 5 a 11 anos que receberam a 1ª dose da vacina contra o COVID-19

60,0%

Porcentagem das crianças de 5 a 11 anos que receberam a 1ª dose da vacina contra o COVID-19

6,0%

Porcentagem dos adolescentes de 12 a 17 anos que receberam a 1ª dose da vacina contra o COVID-19

79,4%

Porcentagem dos adolescentes de 12 a 17 anos que receberam a 2ª dose da vacina contra o COVID-19.

50,4%

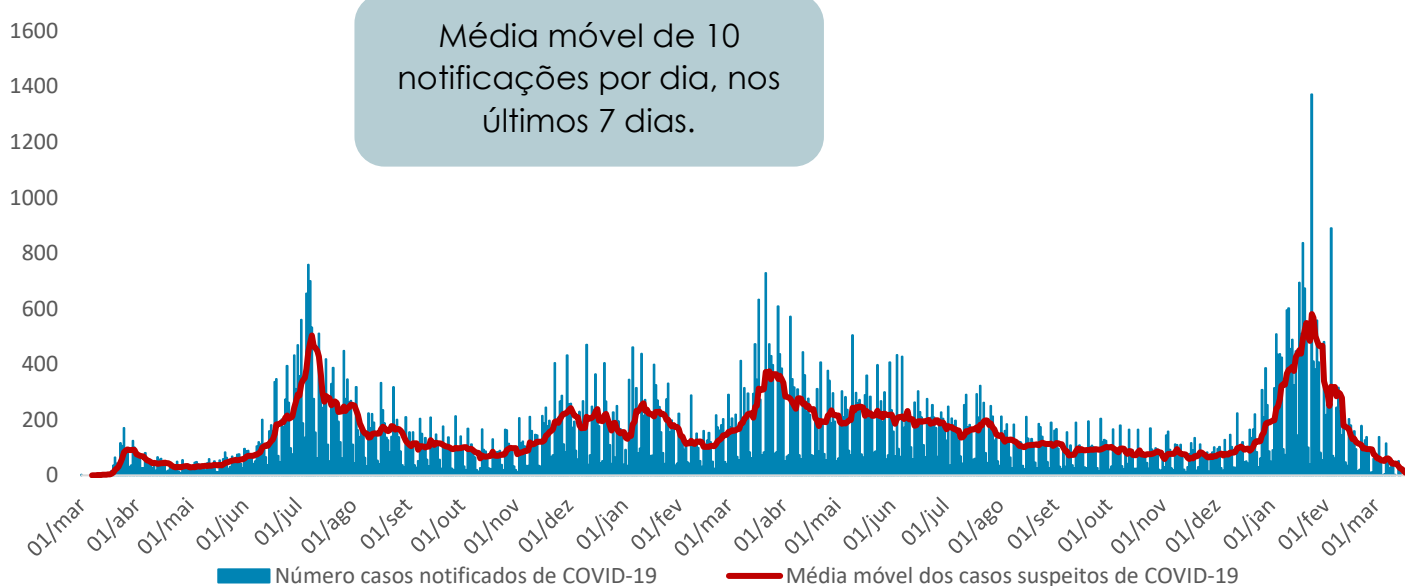
Porcentagem dos adolescentes de 12 a 17 anos que receberam a 3ª dose ou dose de reforço da vacina contra o COVID-19.

4,7%

Fonte: Dados de vacinação – Gerência de Imunização/ SVPS/SEMSA. Dados atualizados em 25/03/2022 e sujeito a alterações.

Casos suspeitos por COVID-19

Gráfico 1 - Número de casos notificados por COVID-19, de residentes de Ribeirão das Neves, entre 01/03/2020 a 25/03/2022.

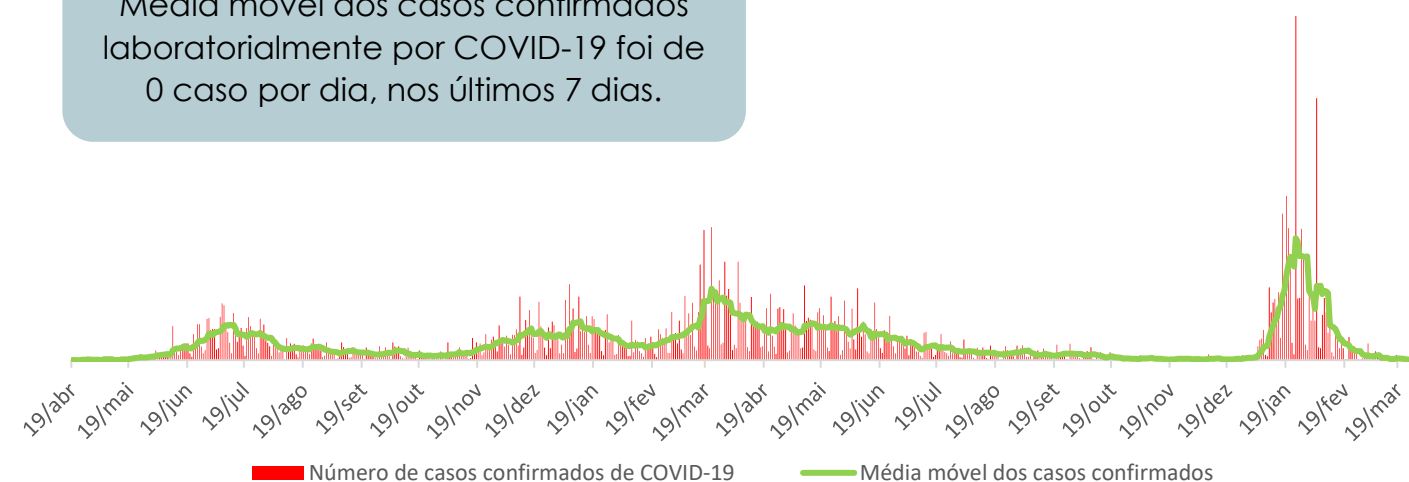


Fonte: Planilha simplificada de dados/Vigilância Epidemiológica/Vigilância em Saúde/SMS Ribeirão das Neves. Dados atualizados em 18/03/2022 e sujeito a alterações.

Casos confirmados por COVID-19

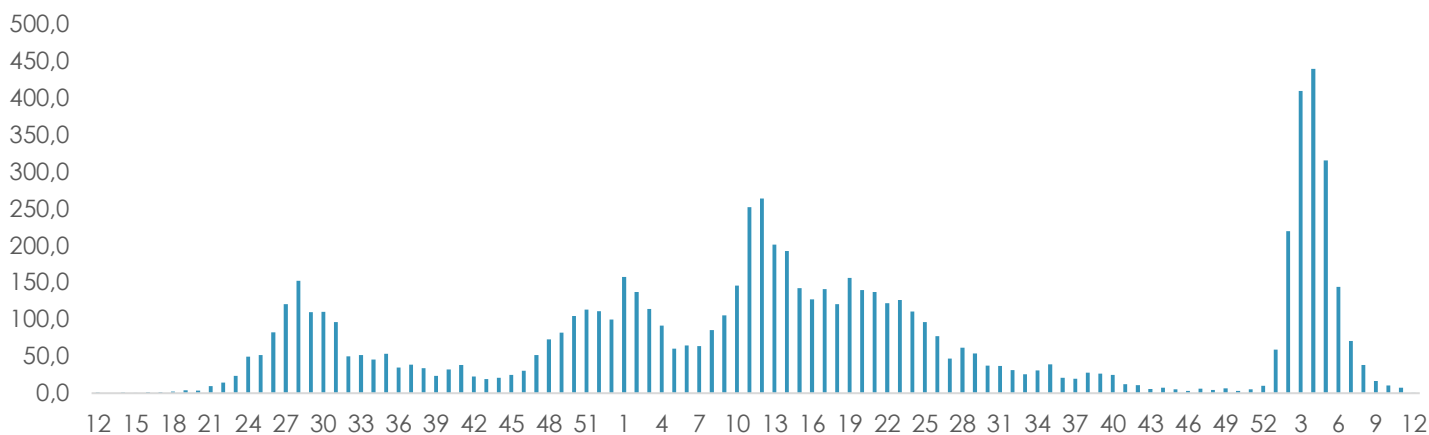
Gráfico 2 - Número de casos confirmados por COVID-19, de residentes de Ribeirão das Neves, entre 19/03/2020 a 25/03/2022.

Média móvel dos casos confirmados laboratorialmente por COVID-19 foi de 0 caso por dia, nos últimos 7 dias.



Fonte: Planilha simplificada de dados/Vigilância Epidemiológica/Vigilância em Saúde/SMS Ribeirão das Neves. Dados atualizados em 25/03/2022 e sujeitos a alterações.

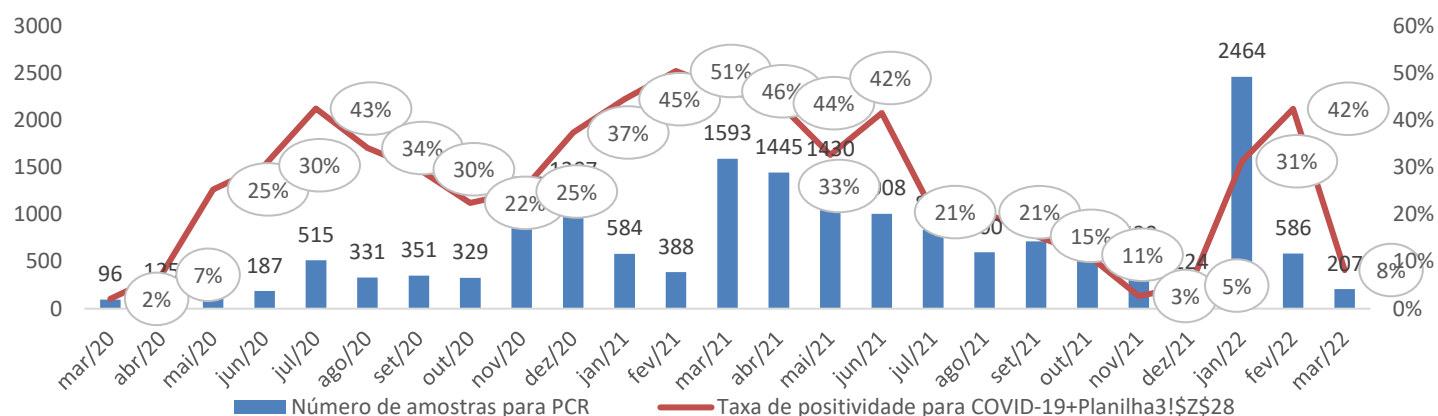
Gráfico 3 - Taxa de incidência dos casos confirmados laboratorialmente por COVID-19 por 100.000 habitantes, de residentes de Ribeirão das Neves, entre as semanas epidemiológicas 12 a 53 do ano de 2020, 01 a 52 do ano de 2021 e semanas epidemiológicas 01 a 12 de 2022.



Fonte: Planilha simplificada de dados/Vigilância Epidemiológica/Vigilância em Saúde/SMS Ribeirão das Neves. Dados atualizados em 25/03/2022 e sujeitos a alterações.

Em 2020, a taxa de incidência do COVID-19 foi de 1974,9 casos confirmados para cada 100.000 habitantes. Em 2021, até a semana 52, a taxa de incidência de casos confirmados por COVID-19 era de 4005,1 casos para cada 100.000 habitantes. Até a semana 12 de 2022, a taxa de incidência já era de 1.729,3 casos para cada 100.000 habitantes.

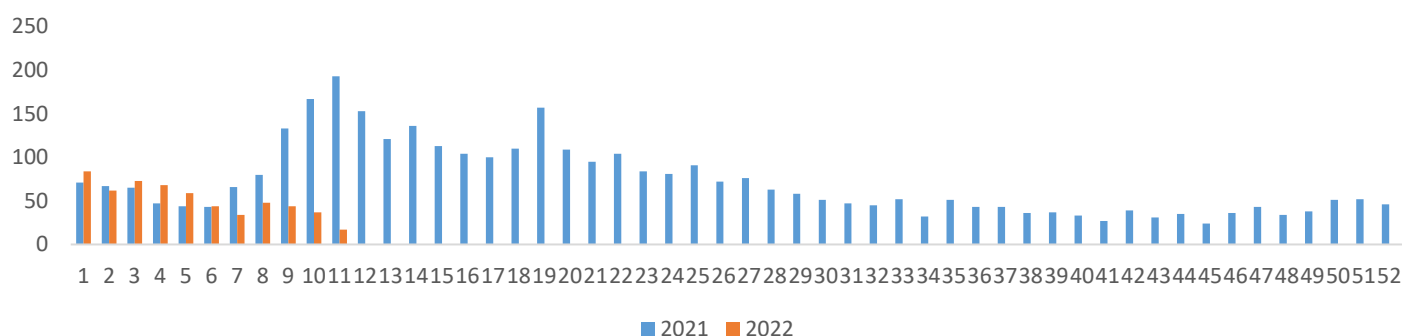
Gráfico 4 - Número de amostras para a realização de RT-PCR para a confirmação de infecção por SARS-CoV2 e a sua taxa de positividade, coletados nas unidades da Rede SUS de Ribeirão das Neves, entre março de 2020 a março de 2022.



Fonte: GAL/FUNED-MG. Dados atualizados em 28/03/2022 e sujeito a alterações.

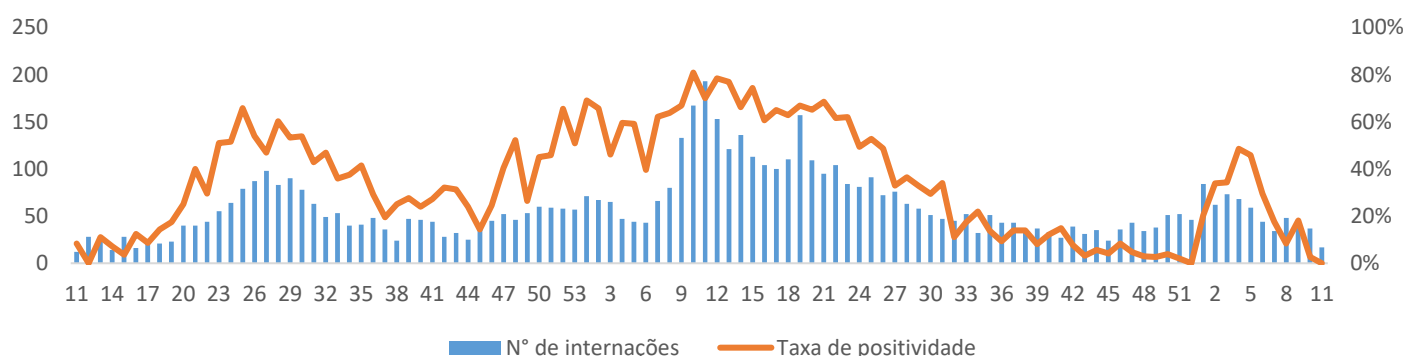
SRAG – Síndrome Respiratória Aguda Grave

Gráfico 5 - Distribuição dos casos notificados por SRAG, de residentes de Ribeirão das Neves, nas semanas epidemiológicas por início de sintomas entre a 01 a 52 de 2021 e 01 a 10 de 2022.



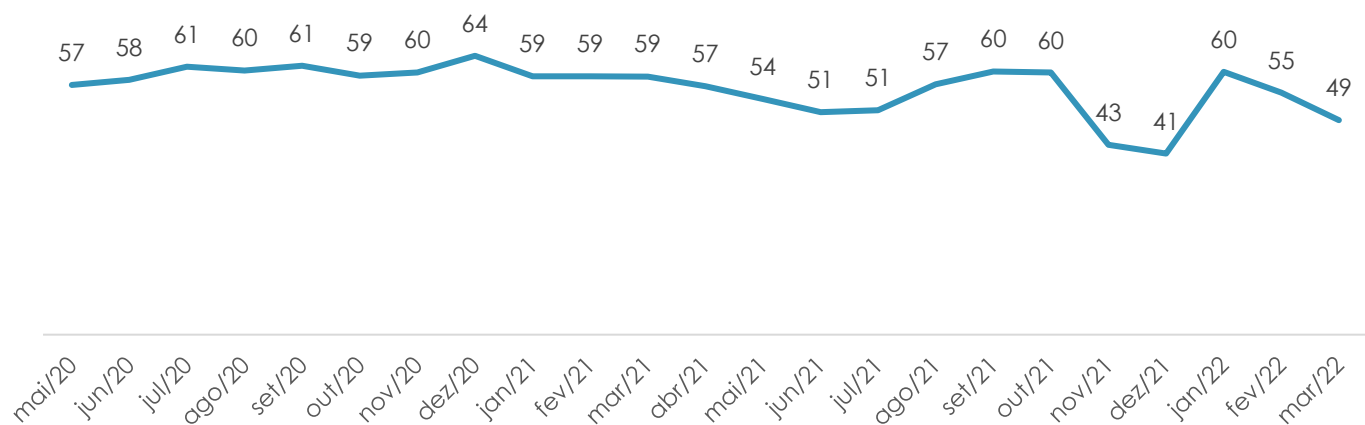
Fonte: SIVEP. Dados atualizados em 25/03/2022 e sujeito a alterações.

Gráfico 6 - Número de casos notificados por SRAG e a sua taxa de positividade para COVID-19, de residentes de Ribeirão das Neves, nas semanas epidemiológicas por início de sintomas entre 01 a 53 de 2020, 01 a 52, de 2021 e 01 a 10 de 2022.



Fonte: SIVEP. Dados atualizados em 25/03/2022 e sujeito a alterações.

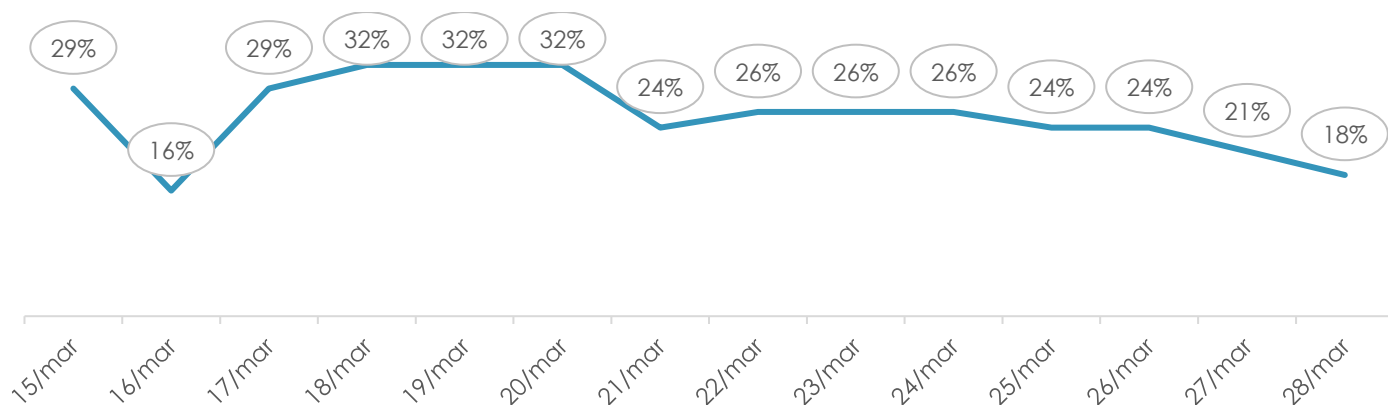
Gráfico 7 - Média de idade dos casos que evoluíram a internação por SRAG confirmados com COVID-19 por mês, de residentes de Ribeirão das Neves, entre 2020 a 2022.



Fonte: SIVEP. Dados atualizados em 25/03/2022 e sujeito a alterações.

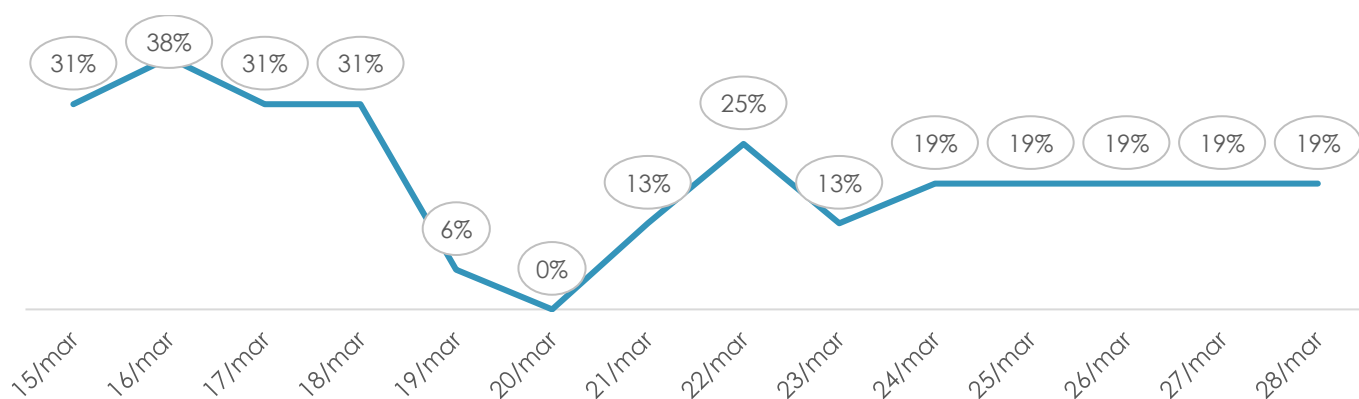
A partir de dados preliminares do SIVEP, dos 1919 pacientes internados por COVID-19, em 2021, 98 receberam a 2ª dose do imunizante contra COVID-19, uma proporção de 5,1%. De janeiro a março de 2022, dos 131 pacientes internados por COVID-19, 67 receberam a 2ª dose do imunizante, uma proporção de 51%; ao analisar os dados podemos constatar que as internações por COVID-19 com a 2ª dose do imunizante remetem indivíduos idosos e com alguma comorbidade que predispõem às complicações. A taxa de internação por COVID-19 em 2021 era de 140,3 casos para cada 100.000 casos confirmados e em 2022 este número foi para 38,4 casos para cada 100.000 habitantes

Gráfico 8 - Evolução do número de leitos de enfermaria destinados ao COVID-19, leitos ocupados e a taxa de ocupação hospitalar da Rede SUS de Ribeirão das Neves, nos últimos 14 dias, 2022.



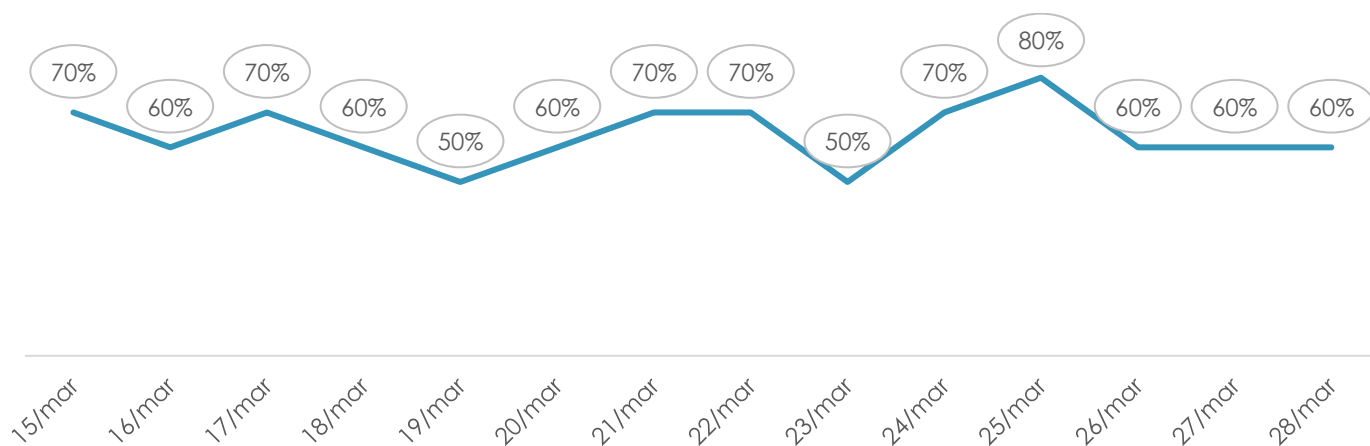
Fonte: Superintendência de Urgência – SEMSA-RN, 28/03/2022. Dados sujeitos a alteração.

Gráfico 9 - Evolução do número de leitos do Suporte Ventilatório Pulmonar destinados ao COVID e sua a taxa de ocupação hospitalar da Rede SUS de Ribeirão das Neves nos últimos 14 dias, 2022.



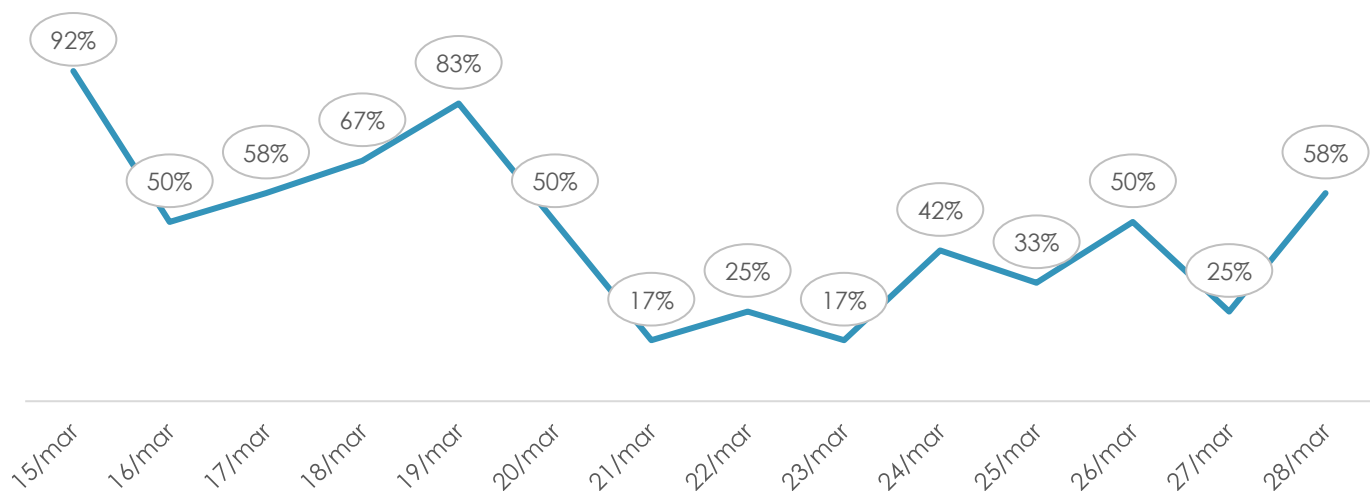
Fonte: Superintendência de Urgência – SEMSA-RN, 28/03/2022. Dados sujeitos a alteração.

Gráfico 10 - Evolução do número de leitos do UTI destinados ao COVID e sua a taxa de ocupação hospitalar da Rede SUS de Ribeirão das Neves nos últimos 14 dias, 2022.



Fonte: Superintendência de Urgência – SEMSA-RN, 28/03/2022. Dados sujeitos a alteração.

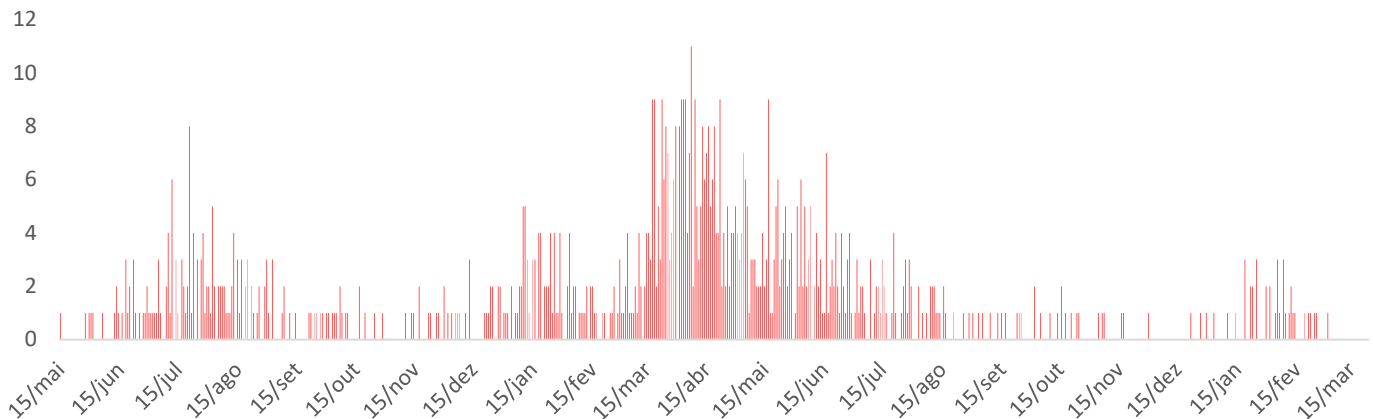
Gráfico 11 - Evolução do número de leitos de Enfermaria Pediátrica destinado ao COVID e sua a taxa de ocupação hospitalar da Rede SUS de Ribeirão das Neves nos últimos 14 dias, 2022.



Fonte: Superintendência de Urgência – SEMSA-RN, 28/03/2022. Dados sujeitos a alteração.

Óbitos por COVID-19

Gráfico 12 - Distribuição dos óbitos por COVID-19 pela data da ocorrência, de residentes de Ribeirão das Neves, entre 2020 a 2022.

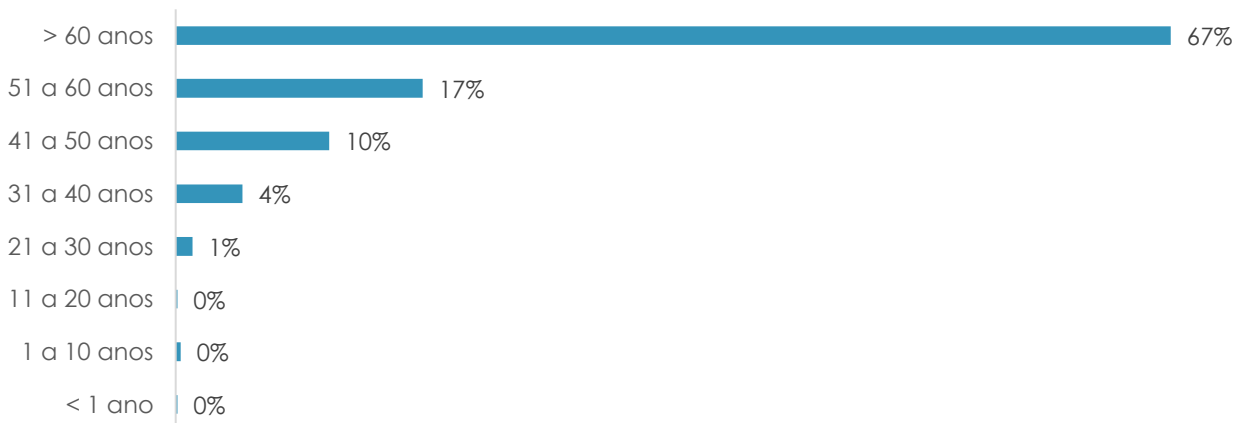


Fonte: Planilha simplificada de dados/Vigilância Epidemiológica/Vigilância em Saúde/SMS Ribeirão das Neves. Dados atualizados em 25/03/2022 e sujeito a alterações.

Taxa de mortalidade por COVID-19 no ano de 2020 foi de 58,5 casos para 100.000 habitantes. Já em 2021, até a semana 52, a taxa de mortalidade por COVID-19 era de 193,4 óbitos para cada 100.000. E em 2022, a taxa de mortalidade já é de 10,9 óbitos para cada 100.000 habitantes.

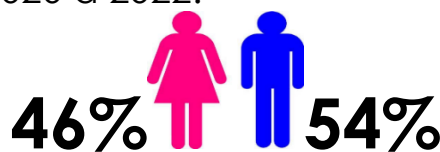
A taxa de letalidade por COVID é de 3,4%.

Gráfico 13 - Faixa etária dos óbitos confirmados por COVID-19, de residentes de Ribeirão das Neves, entre 2020 a 2022.



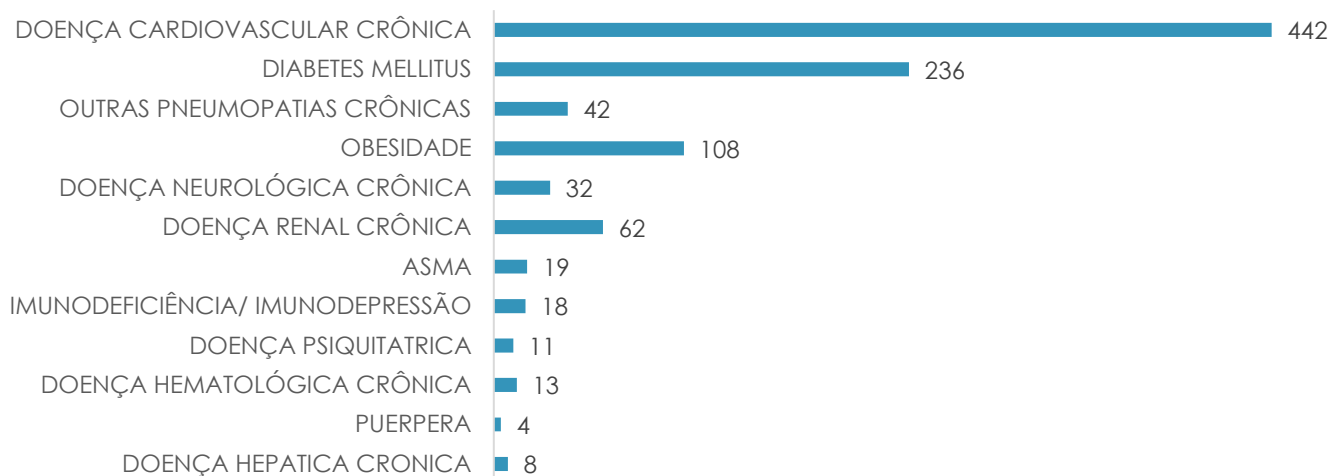
Fonte: Planilha simplificada de dados/Vigilância Epidemiológica/Vigilância em Saúde/SMS Ribeirão das Neves. Dados atualizados em 25/03/2022 e sujeito a alterações.

Gráfico 14 - Sexo dos óbitos confirmados por COVID-19, de residentes de Ribeirão das Neves, entre 2020 a 2022.



Fonte: Planilha simplificada de dados/Vigilância Epidemiológica/Vigilância em Saúde/SMS Ribeirão das Neves. Dados atualizados em 25/03/2022 e sujeito a alterações.

Gráfico 15 - Frequência das comorbidades presentes nos pacientes residentes de Ribeirão das Neves que evoluíram a óbito por COVID-19, entre 2020 a 2022.



Fonte: Planilha simplificada de dados/Vigilância Epidemiológica/Vigilância em Saúde/SMS Ribeirão das Neves. Dados atualizados em 25/03/2022 e sujeito a alterações.



Secretaria Municipal de Saúde de Ribeirão das Neves
Superintendência de Vigilância e Proteção a Saúde
Gerência de Vigilância Epidemiológica
Núcleo de Geoinformação em Saúde
29/03/2022

